



BOSANSKA DOLINA PIRAMIDA

- NAUČNI DOKAZI O POSTOJANJU BOSANSKIH PIRAMIDA -

Postojanje kolosalnog piramidalnog kompleksa u središnjoj Bosni je s pravom uzburkalo svjetsku javnost, jer će se dio svjetske historije morati ponovno pisati.

Civilizacijsko otkriće bosanskih piramida zahtjevalo je primjenu kombinacije klasičnih geo-arheoloških metoda i ultramodernih satelitskih tehnologija. Ocjena je iz Fondacije da se samo multidisciplinarnim pristupom sa naučnom argumentacijom na međunarodno provjerljivom nivou može uspješno realizirati projekat bosanskih piramida. Stoga su u timu pored arheologa, zastupljeni i geolozi, sedimentolozi, geofizičari, petrografi, geomehaničari stijena, geodete, mineralozi, paleontolozi, speleolozi, antropolozi, rudarski eksperti i historičari. Svi oni doprinose stvaranju jedinstvenog istraživačkog fenomena: stručnosti je dodan veliki entuzijizam učesnika.



1. PRAVILNA GEOMETRIJA PIRAMIDA

Na osnovu aerijalnih, helikopterskih i satelitskih snimaka potvrđena je pravilna geometrija uzvišenja Visočica – Bosanske piramide Sunca. Pri tome, pravilna geometrija podrazumijeva da su dvije ili više strana pravilni geometrijski oblici trougla. Priroda može stvoriti naizgled jednu pravilnu stranicu (jednakostranični trougao), ali ona nikada nije potpuno perfektna (dužina stranica i uglovi variraju). Preciznim satelitskim snimanjem čitavog teritorija Bosne i Hercegovine (NASA Landsat, Radarsat, Hyperion, Ikonos) utvrđeno je da postoji devet uzvišenja koji pokazuju izrazite karakteristike «geofizičkih anomalija», odnosno da su dvije ili više strana pravilni trouglovi. Od tog broja čak pet se nalazi u Visočkoj dolini – Bosanskoj dolini piramida. Sva uzvišenja imaju trouglaste strane, stepenasti karakter i ravne terase na vrhu.

U slučaju Visočice od postojeće četiri strane tri su pravilne bez dodatnih trouglastih naličja. Geološki izvori ne pokazuju postojanje rasjeda u blizini pravilnih stranica.

Preciznim mjerenjima Geodetskog zavoda Bosne i Hercegovine utvrđeno je da sjeverna strana Bosanske piramide Sunca tvori trougao sa jednakim dužinama stranica od po 365 metara i uglovima od 60 stepeni.



Ilustracija 1: Bosanska piramida Sunca, Visoko, Bosna i Hercegovina



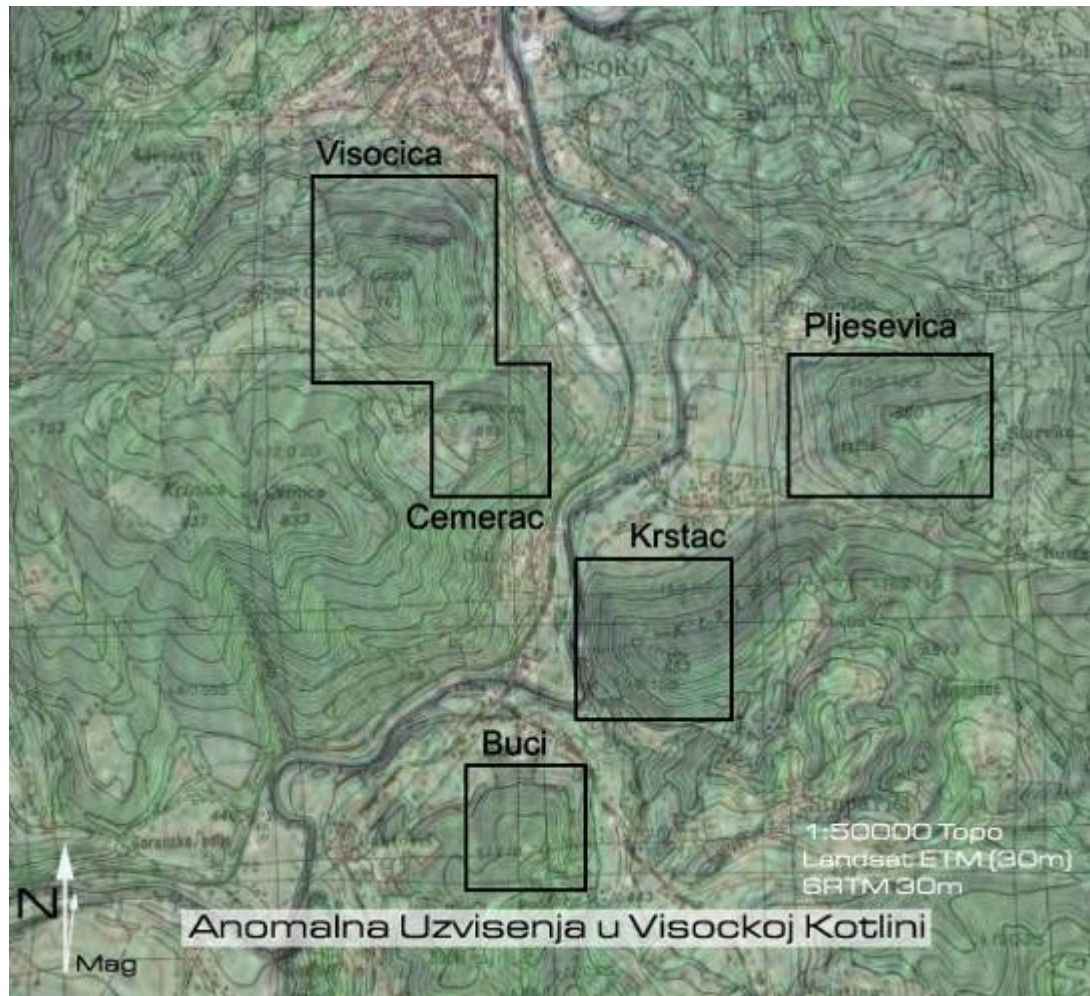
2. ORIJENTACIJA PREMA STRANAMA SVIJETA

Mjerenjima Geodetskog zavoda BiH je utvrđeno da su strane Bosanske piramide Sunca (uzvišenje Visočica) potpuno pravilno orijentisane stranama svijeta (sjever-jug, istok-zapad) što je karakteristično za gradnju piramida. Pri tome je sjeverna strana piramide orijentisana prema kosmičkom sjeveru, odnosno položaju zvijezde sjevernjače na noćnom nebu.



Ilustracija 2: Satelitska topografija Bosanske piramide Sunca i pravilna orijentacija prema stranama svijeta





Ilustracija 3: Lokacije geofizičkih “anomalija”, odnosno “piramida,” na topografskoj karti sa njihovom pravilnom orijentacijom prema stranama svijeta. Uočljivo je da su anomalije orjentirane prvenstveno ka magnetnoj polarnoj deklinaciji.

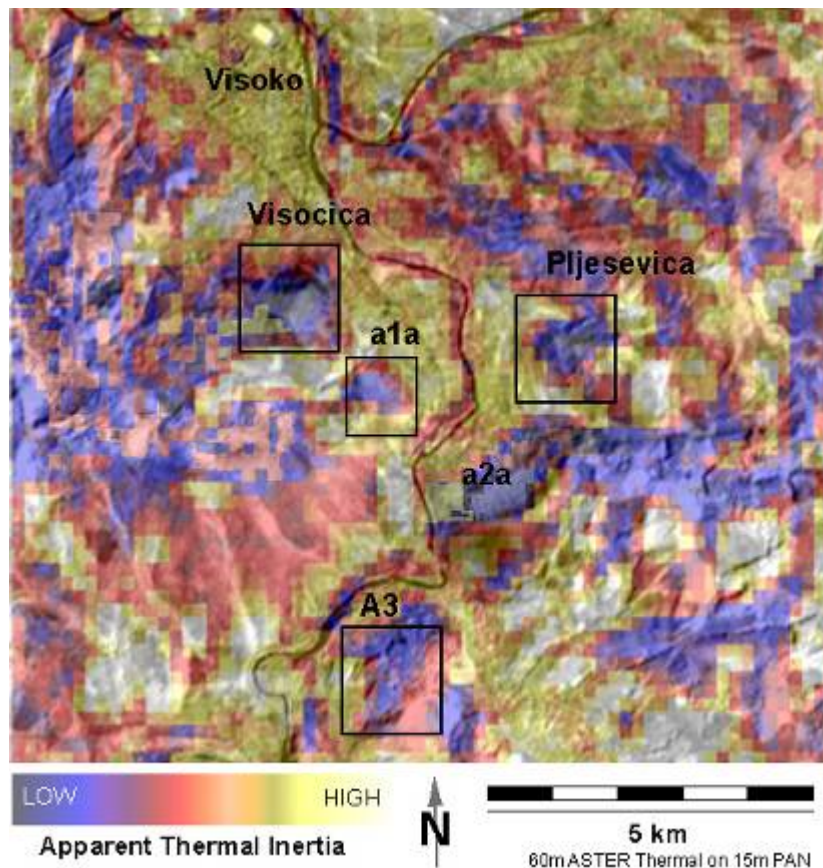
(autor: Dr. Amer Smailbegović, Mirsad Đulbić, Zenica)

www.piramidasunca.ba



3. TERMALNA ANALIZA

Analiza satelitskih termalnih snimaka (satelit Aster) potvrdila je da se ukupno pet uzvišenja u Bosanskoj dolini piramida ne hladi brzinom očekivanom od prirodnih brda, već da pokazuju izrazite karakteristike hlađenja za vještačke strukture koje sadrže porozni građevni materijal, prolaze, prostorije, tunele i slično. Ova analiza je potvrdila nalaze satelitskih snimaka za ukupno pet objekata koji su pokazali pravilnu piramidalnu geometriju i orijentisanost prema stranama svijeta.



Ilustracija 4: Analiza satelitskih snimaka termalne inercije pokazuje pet uzvišenja koja predstavljaju «anomalije» - brzina njihovog hlađenja je izraženija od okoline.



4. GEOLOŠKO-SEDIMENTOLOŠKA ANALIZA

Tokom istraživanja na arheološkoj lokaciji u avgustu i oktobru 2005. godine (kompletna analiza je objavljena na: www.piramidasunca.ba), a kroz geološka sondažna bušenja i otvaranje geoloških sondažnih bunara, dobijen je sklop dokaza koji pokazuje stepenasti dizajn piramide, veličinu kamenih blokova koji grade zapadne zidove piramide i kamene ploče pješčara koji tvore pristupni monumentalni plato piramidi.



Ilustracija 5: Kameni blokovi pješčara, obrađeni ljudskom rukom u prvom bosanskom kamenolomu i preneseni na lokaciju monumentalnog prilaznog platoa

www.piramidasunca.ba



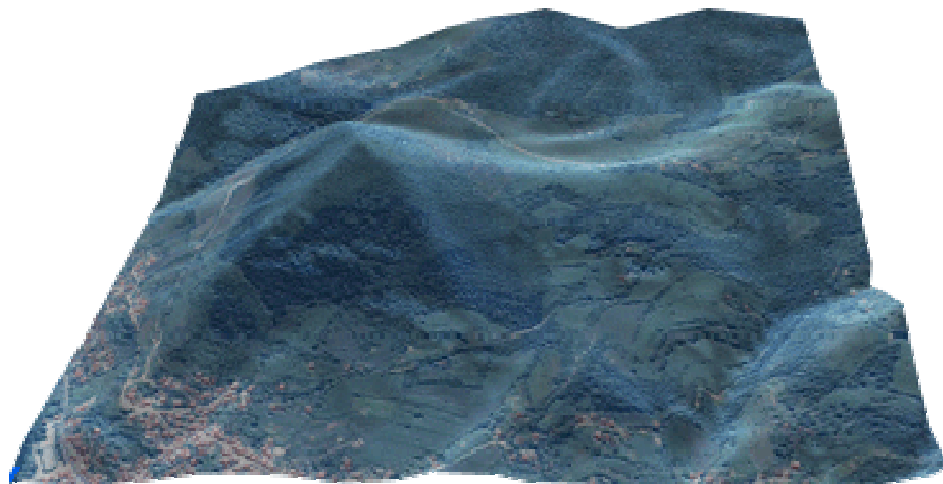


Ilustracija 6: Geološka sondažna bušenja na Bosanskoj piramidi Sunca, avgust 2005.



5. GEODETSKA ANALIZA TOPOGRAFSKE MAPE

Pravilne "terase" na geodetskoj mapi visoke rezolucije potvrđuju stepenasti dizajn piramide Sunca.

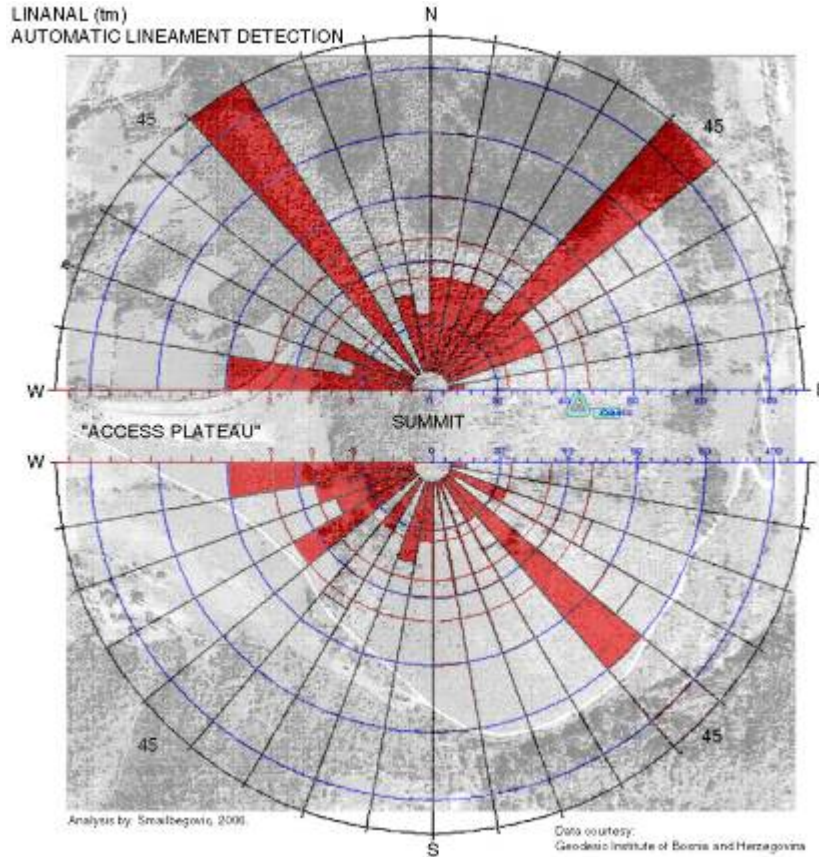


Ilustracija 7: Trodimenzionalna geodetska mapa Bosanske piramide Sunca (izvor: Geodetski zavod Bosne i Hercegovine)
www.piramidasunca.ba



6. DETEKCIJA LINEARNIH ANOMALIJA

Kompjuterski program vještačke inteligencije pod nazivom LINANAL je analizirao geodetske podatke visoke rezolucije. Ovaj automatski detektor linearnih anomalija pokazuje da većina lineamenta uočena na geodetskim podacima i satelitskom snimku spada oko 45 stepeni. To znači da su unutrašnji uglovi otprilike po pravilnih 45 stepeni na sve četiri strane piramide. Lineamenti također ukazuju na postojanje prilaznog platoa na zapadnoj strani prema autoru dr. Ameru Smalbegoviću.



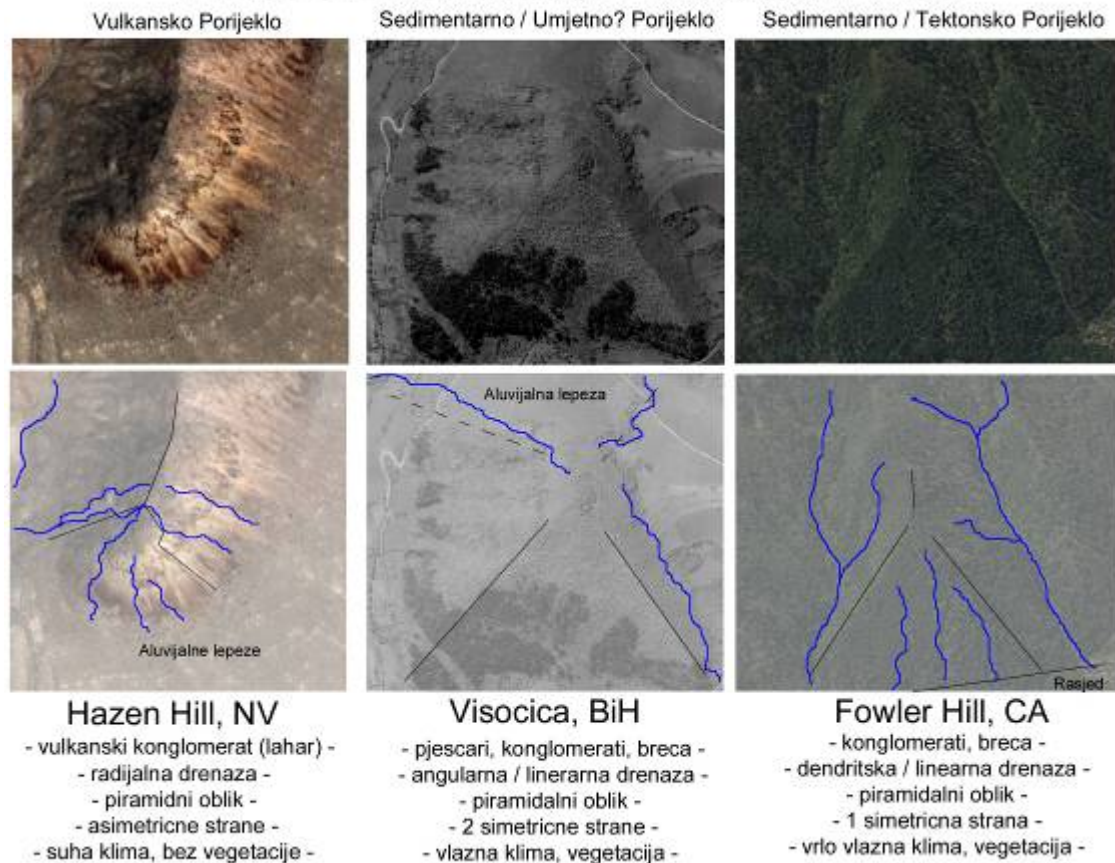
Ilustracija 8: Analiza geodetskih podataka Visočice satelitskim detektorom LINANAL pokazuje izrazite osobine vještačkog objekta www.piramidasunca.ba



7. FLUVIJALNA GEOMORFOLOGIJA

Fluvijalna geomorfologija, odnosno odsustvo drenažnih karakteristika na trouglastim stranama Visočice, pokazuje da nije riječ o prirodnoj formaciji već kolosalnom vještačkom objektu.

Drenažna Geomorfologija "Piramidalnih" Brda



Ilustracija 9: Geomorfološka komparacija piramidalnih brda, prirodnih (Hazen Hill, Fowler Hill) i vještackih objekata (Visočica)

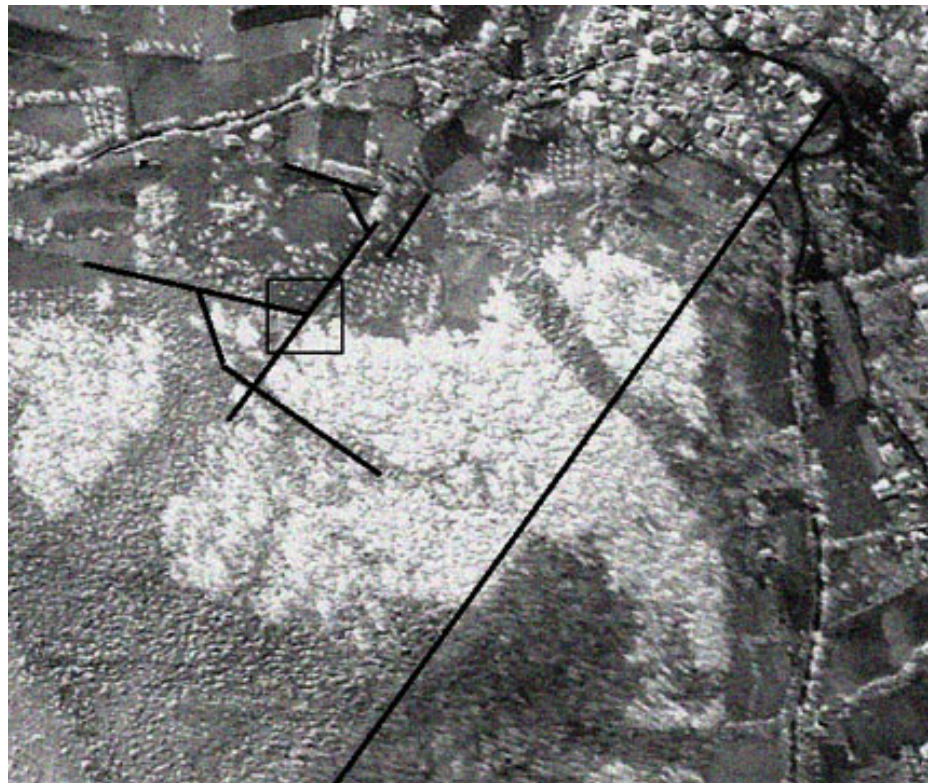
www.piramidasunca.ba



8. SATELITSKA RADARSKA ANALIZA

Inicijalna analiza radarskih snimaka (Radarsat) koji penetriraju kroz zemljani sloj koji pokriva piramidu Sunca pokazali su postojanje pravolinijskih prolaza/hodnika unutar Visočice – piramide Sunca.

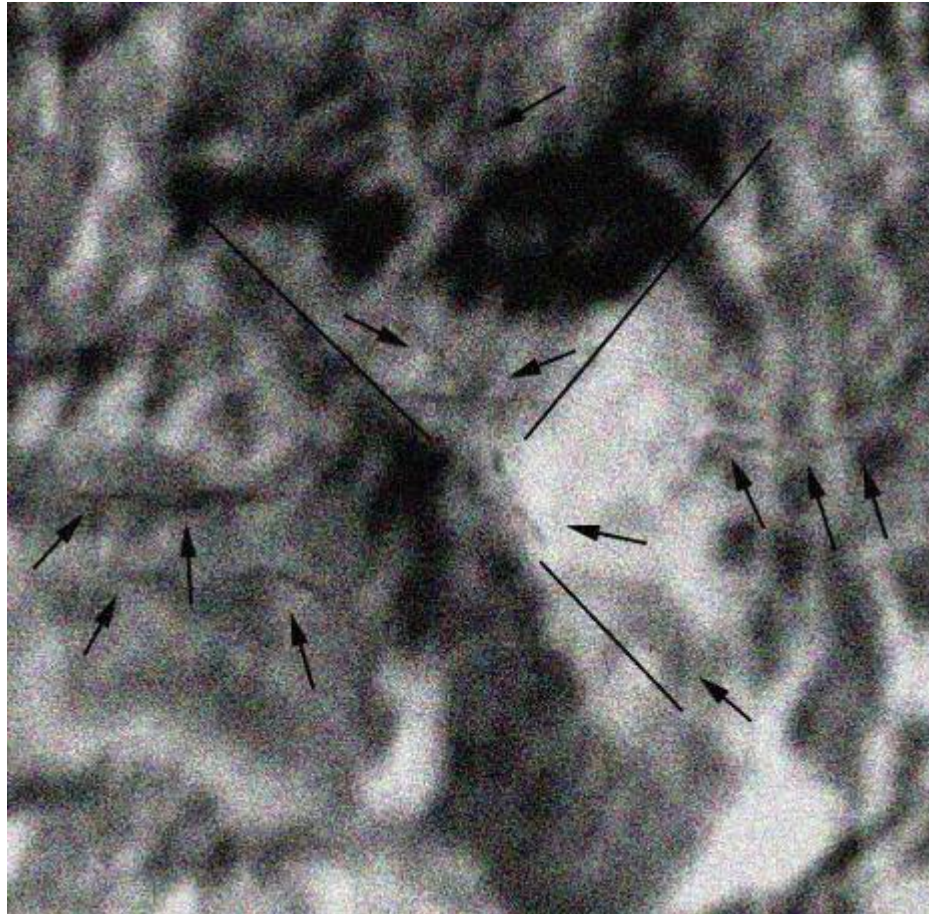
U prilog ovoj tezi su izjave vojnika iz proslog rata (1992-1995) koji govore o «odzvanjanju» piramide Sunca tokom granatiranja, sto je karakteristicno za objekat koji sadrzi komore, prolaze, tunele itd.



Ilustracija 10: Uočene anomalije, odnosno vještačke pojave na sjevernoj strani piramide, označene crnim linijama. Prema pretpostavci dr. Smailbegovića riječ je ili o artefaktima ili drugim podzemnim vještačkim pojavama, koje se ne sreću na drugim elektro-optičkim podacima (snimak: dr. Amer Smailbegović)

www.piramidasunca.ba



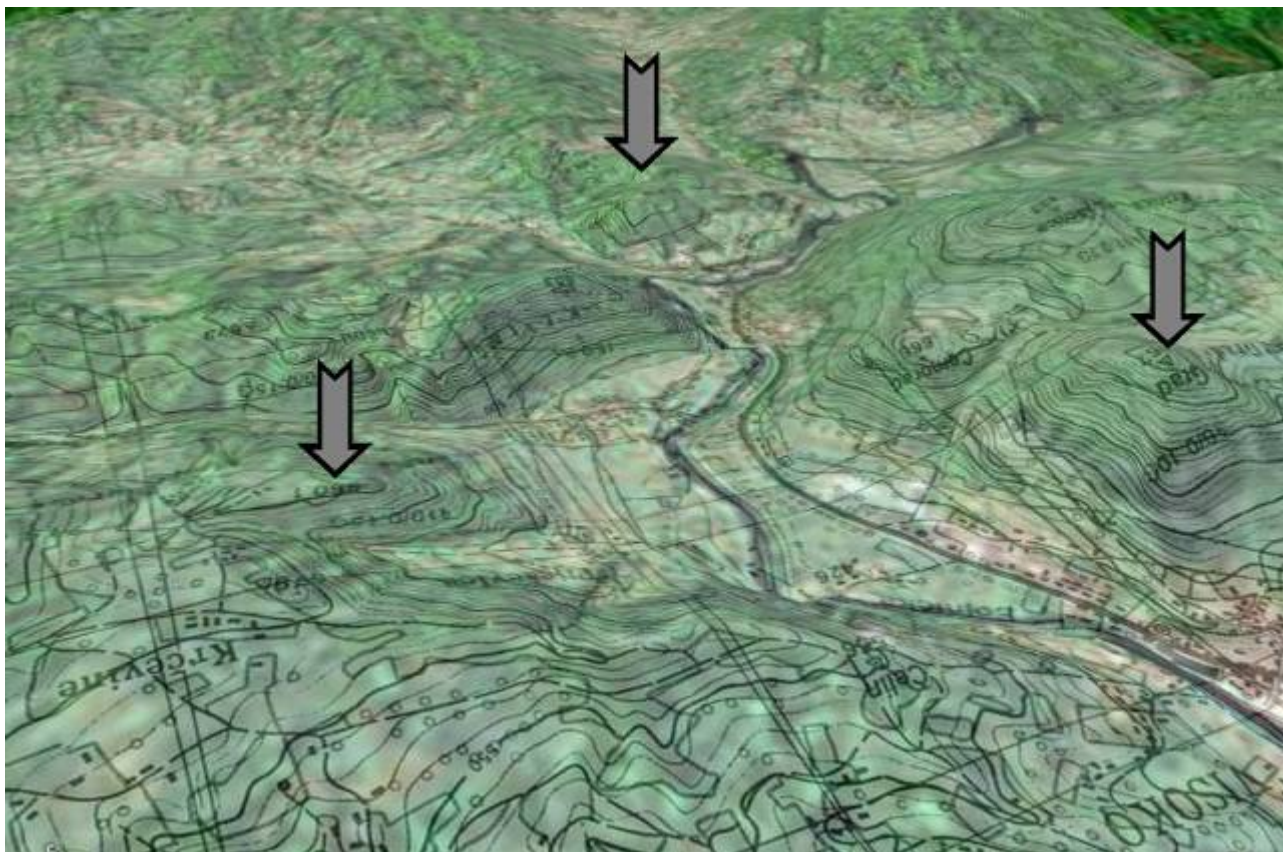


Ilustracija 11: Uočene anomalije, odnosno vještačke pojave na sjevernoj strani piramide, označene crnim linijama i strelicama. Prema pretpostavci dr. Smailbegovića riječ je o mogućim artefaktima na podacima (greške u obradi) ili nekim drugim podzemnim vještačkim pojavama koje svojim efektima dominiraju površinske pojave jer se date anomalije nalaze u blizini već uočenih pojava – razlučivost: 8.2 m (snimak: dr. Amer Smailbegović)



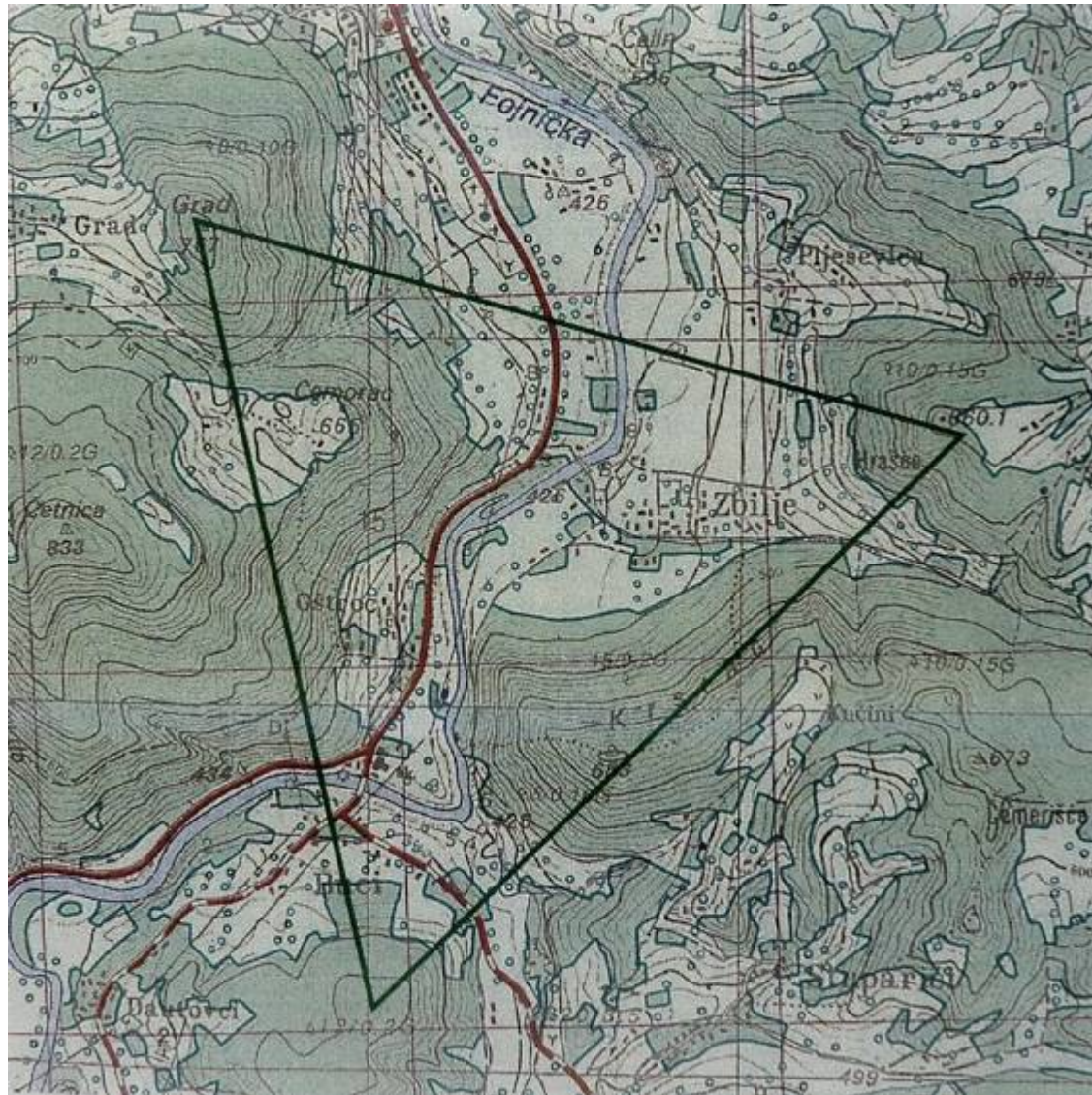
9. JEDNAKOSTRANIČNI TROUGAO TRI GLAVNE PIRAMIDE

Na osnovu satelitskih snimaka postavljena je teza da tri glavne piramide u Bosanskoj dolini piramida tvore jednakostranični trougao. Nezavisna potvrda je došla iz Katastarskog ureda općine Visoko koji su povukli liniju koja spaja sve tri piramidalne strukture i ustanovili da su svi uglovi identični i iznose po 60 stepeni.



Ilustracija 12: Topografska karta piramida Sunca, Mjeseca i Zmaja na digitalnoj topografskoj mrezi pokazuje da tri glavne piramide obrazuju jednakostranici trougao sa uglovima od po 60 stepeni





10. ARHEOLOŠKO-GEOLOŠKI DOKAZI: KAMPANJA IZ 2006. GODINE

Konkretni materijalni dokazi o postojanju pravilnih i dobro očuvanih kamenih monolita koji su obrađeni na drugoj lokaciji, transportovani i zatim preneseni na lokaciju te iskoristeni za gradnju zidova piramide, su otkriveni tokom geo-arheološke kampanje 14.04.2006. – 29.10.2006.



Ilustracija 13: Prilazni plato sa zapadne strane Bosanske piramide Sunca





Ilustracija 14: Kameni monoliti koji tvore zidove na istočnoj strani Bosanske piramide Sunca

11. ARHEOLOŠKI DOKAZI IZ PODZEMNIH TUNELA

Niz indikacija upućuje na postojanje mreže podzemnih tunela koji, prema tezi odgovornog istraživača Projekta Semira Osmanagića, povezuju sve piramidalne objekte u Bosanskoj dolini piramida. U toku je proces mapiranja i raščišćavanja kompleksa. Već su pronađeni prvi arheološki artefakti velike starosti – ljudskom rukom obrađene monolitne ploče pješčara.



Ilustracija 15: Ljudskom rukom obrađeni svod podzemnih tunela





Ilustracija 16: Ljudskom rukom obrađeni kamni monolit pješčara pronađen na 185. metru tunela Ravne – piramida Sunca ispod sloja pijeska, šljunka i konglomerata što govori o velikoj starosti. Težina monolita iznosi preko 7 tona i još nije u cjelosti otkopan.

www.piramidasunca.ba

