

Ceci est une copie de l'article d'origine

<http://irna.lautre.net/Gizeh-2005-quelques-im-precisions.html> , ou les commentaires de Jacques Grimault ont été mis en couleur plus plus de lisibilité.

Il manque un certain nombre d'informations, notamment les liens qui sont fournis dans le texte.

Se référer à l'original pour la version intégrale.

Nali / Philippe.

Réponse à un article publié chez la doxographe Irna au sujet du livre et du DVD 'Gizeh 2005' de Patrice Pooyard ...

où Une fessée déculottée de qualité !

par Jacques Grimault :

Voici ce texte, ridicule dans son agressivité, mais intéressant par les méthodes utilisées dans le debunking... Pour le reste, il ne subsiste que très peu à apprendre, les remarques étant reprises la plupart du temps dans des ouvrages « de référence » du savoir officiel balisé : on remarquera à cet effet, le caractère rectiligne de la droite archologico-égyptologique suivie : le dogmatisme y est évident et visible...

Comme le nez au milieu de la figure !

Et ça commence assez mal : on m'attribue un ouvrage dont je n'ai pas écrit une seule ligne – pas un mot, pas une lettre – : j'ai seulement fourni à Patrice que les éléments qu'il me demandait au fur et à mesure de sa rédaction...

Il me l'a offert hier !

Donc, les écrits de Jules César furent écrits par Napoléon Bonaparte : voilà le niveau de pertinence et de culture de ce critique, trop enclin à essayer de m'épingler qu'à réfléchir... On dirait du Maurice Brunet, bientôt !

Il a bien fait d'user d'un pseudonyme, le courageux « critique »; on conviendra bientôt que c'est une chance pour lui et sa famille!

Voilà la prose de ce debunker de peu de qualité, qui, si je ne répondais pas, s'empresserait d'aller multiplier un peu partout que je ne reconnais pas mes erreurs et que je ne suis qu'un plaisantin en vadrouille sur le net, en recherche de notoriété et d'argent, évidemment ! Voilà le chef-d'œuvre !

« Je me suis amusé à relever les incohérences les plus flagrantes dans Gizeh 2005, la non-suite de La Révélation des Pyramides. Je ne chercherai pas à débattre des calculs mathématiques. Ceux-ci semblent exacts, le point faisant débat est essentiellement leur pertinence. J'ai donc, encore une fois, appliqué la méthode que Jacques Grimault préconise lui-même : rechercher et vérifier [on voit bien, par ce qui a été dit ci-haut, que c'est la une aimable fantaisie : il n'a pas même vérifié qui était le scripteur du livre auquel il s'attaque. Cependant, il reconnaît la validité des calculs mathématiques, mais ne pouvant les attaquer, et arguant cependant d'un manque de pertinence (la sienne, évidemment !), il préfère éroder les détails, croyant que cette méthode emporterait l'ouvrage tout entier, et plongerait son auteur dans le ridicule !].

#####

00h 20' 30"

Mon premier sursaut ça a été en visitant les musées en Europe. On ne montrait que des coudées en bois, alors que Champollion dit qu'il y a des coudées en pierre. Premier étonnement.

Aucune exposée en Europe [première dérive : entre « que des coudées en bois » et « aucune », il n'y a que le manque de droiture du critique] ? C'est vraiment manquer de chance. Moi j'en trouve [sur Internet, car malheureusement pour le Zozo, celle-ci n'est plus même plus présentée au public !] :



Fragment au British Museum

[c'est en effet un fragment, et donc ce n'est pas une coudée : prendrait-on des mesures dimensionnelles avec un mètre de cinquante centimètres, par hasard ? Qui glisse sans cesse et laisse accroire que ceci est cela. Deux alinéas, deux glissades subreptices] ?



Coudée de Ptahmose, aux Pays-Bas (musée de Leyde, 9000 objets exposés, collection parmi les plus importantes d'Europe, après celles de Turin, Paris et Londres)

[quel dommage : il en manque un bout ! Pas possible de la prendre comme référence métrologique sûre !]



Fragment au Musée de Turin

[Patrice parlait de coudées, me semble-t-il, et non de fragments de coudées : qui a du mal à comprendre ce qu'il lit ? Devinez !]



Musée de Turin

Rien n'empêche de quitter l'Europe :



Musée du Caire

[intéressant, ce modèle ! Anépigraphe ! Devinez si c'est une coudée ou un rebord de baignoire grecque ou romaine...]



Metropolitan Museum of Art, New-York

[et hop : encore un fragment... Là encore : décidément (dément ?), il y en a qui ne savent pas lire !]

Curieusement la pierre se brise plus facilement que le bois. C'est la raison pour laquelle les coudées en [de, et non en] pierre étaient le plus souvent des coudées votives, et non destinées à être utilisées sur un chantier ou dans un atelier. Qui s'étonnerait de ne pas trouver de marteau en verre ? Ou comment voir un mystère là où la logique suffit à expliquer... [c'est évidemment ce pseudo critique qui glisse la présence d'un mystère ici, là où Patrice n'en met pas : le mystère, le seul, est bien celui-là : pourquoi sans cesse devoir utiliser ce subterfuge, qui consiste à faire dire ce qui n'a pas été dit pour s'y attaquer après : ne serait-ce pas de la tromperie, ça ? Et que de la tromperie, car où est l'intérêt d'un tel usage ?]

En ce qui concerne Champollion, je ne peux résister au plaisir de le citer : « Comme à l'égard de toutes les autres mesures égyptiennes, il existe une foule de passages sur la coudée, sa longueur et ses divisions, ces passages ont été diversement expliqués, et peut-être un peu trop au gré des divers systèmes généraux sur les mesures égyptiennes, nouvellement publiés avec une égale masse d'érudition, avec un semblable dévouement à la recherche naïve de la vérité. »

L'univers - Histoire et description de tous les peuples – Égypte Ancienne page 231 [c'est ça, être pertinent ? Eh bien c'est raté, en comparaison de cette autre citation, plus sûrement référencée : « Un nombre considérable de figures géométriques est admis parmi les éléments de l'écriture sacrée. Les lignes droites, courbes, ou brisées, les angles, les triangles, les quadrilatères, les parallélogrammes, les cercles, les sphères et les polygones, entre autres, y sont fréquemment reproduits » (Jean-François Champollion, Précis du système hiéroglyphique). Super ! Une écriture constituée d'éléments de géométrie ! Et la coudée, là dedans ? Rien, pas une forme de l'écriture sacrée ?]

#####

00h 23' 50"

Le pyramidion de soi-disant un mètre ... Déclaration gratuite, voir les explications ici : "La Révélation des Pyramides" : Mètre et pyramidion [tiens, ce critique sans scrupules oublie de préciser que ce sont là les dimensions données par l'égyptologue Allemand Reiner Stadelmann, son découvreur et réparateur – et ce qu'il a répété face caméra lors de l'interview à l'Institut de France – ; celles aussi données par le grand spécialiste mondial des pyramides feu Jean-Philippe Lauer (architecte et égyptologue), et nombre d'autres, qui – eux – sont allés vérifier sur place jusqu'à son changement de formes et de dimensions... Ce qui a été réalisé à la sauvette sans que quiconque en soit averti ! Quel oubli désastreux pour sa crédibilité, au critique minable !] Ce qui est particulièrement amusant est que Jacques Grimault met en avant la largeur de 1,57 mètre[s], mesure qu'aucun de ses détracteurs n'a contestée [et qui donc ne présenterait aucun problème ! Ben voyons, la valeur de la moitié du nombre Pi exprimée en mètres, environ trente siècles avant notre ère !]. Ce qui est contesté est la hauteur de un mètre précisément [on verra, dans l'Opus suivant, la claque monumentale que prendront ces simili-critiques ! Pire que du Jean-Pierre Adam Premier cru ! Ça va saigner féroce ! Têtes coupées en cinq secondes chrono !]



Je vois plutôt 1,58 mètre, mais bon... [ben oui ! Comme tu n'as jamais mis les pieds en Egypte, déjà, ta crédibilité est médiocre... Mais alors là, tu ne vois pas que ton angle de vision, qui n'est pas facial, indique – mais à toi seul, Zoïle de piètre qualité – une différence d'un cm... ce Zozo me rappelle ceux qui ne savent pas regarder une photo soi-disant prise sur la Lune, et montrant deux personnages sur la visière alors qu'un troisième les photographie... Je démont(r)erai ça bientôt]#####

00h 26' 42"

On dit que la première pyramide en Égypte fut celle de Saqqarah, dont j'attire l'attention sur le fait que c'est le mot Ziggurat des Sumériens, et surtout de leurs successeurs.

Si Ziggurat semble signifier « construire en hauteur » [en quelle langue : en Auvergnat ?], on ne peut pas dire que l'origine de Saqqarah fasse l'unanimité. Pour certains, ça viendrait d'une tribu berbère nommée les Beni Saqqar, pour d'autres du dieu égyptien Sokar, ce qui ne semble pas plus idiot à bien y réfléchir, vu que Sokar était vénéré à Memphis, à l'endroit même où la pyramide de Saqqarah se trouve. Mis à part l'affirmation de M. Grimault, je n'ai réussi à trouver aucun historien, linguiste ou égyptologue qui voit un quelconque lien avec le terme sumérien. Source ? [moi, et je démontrerai que ma proposition est correcte : chaque chose en son temps ! On notera que cet avorton aurait des connaissances en linguistiques des idiomes orientaux : cela me fait rire : il n'a jamais mis les pieds – ni le reste – en ces contrées dont il rêve d'être l'interprète... Petit falsificateur, va !]#####

00h 27' 00"

Je rappellerai que Diodore de Sicile dit très clairement « les Babyloniens ce sont des Égyptiens émigrés ». Je pense plutôt que c'est l'inverse qui a dû se produire.

Beaucoup à dire sur cette simple phrase ... Faut-il donc comprendre que selon Jacques Grimault les Égyptiens seraient des Babyloniens émigrés ? [ne sait pas lire !] Voyons tout d'abord ce que dit ce cher Diodore : « Les Égyptiens se vantent aussi d'avoir envoyé des colonies par toute la terre. Belus qu'on croit fils de Neptune et de Libye en mena une à Babylone. On dit qu'ayant fixé son séjour sur les rives de l'Euphrate il institua des prêtres sur le modèle de ceux d'Égypte, qu'il exempta de tous impôts et de toutes charges publiques : et que les Babyloniens les appellent Chaldéens. » [Pas de chance, ce n'est pas cet extrait des Œuvres de Diodore de Sicile : le voici : « Les Egyptiens, profitant des conditions favorables, firent de l'astronomie leur propre science, qu'ils étudièrent les premiers. Les Chaldéens de Babylone étaient des émigrés égyptiens, qui avaient appris leur science astronomique des Egyptiens. La disposition et le mouvement des astres furent observés avec assiduité par les Egyptiens. Les documents relatifs à chacun des corps célestes sont conservés par eux depuis un nombre d'années incroyable, car ils s'étaient adonnés à cette étude avec zèle depuis très longtemps. » (Bibl. Hist. V, 57 et I, 81).

Pendant que nous y sommes, citons plus : après avoir fermement affirmé que Chemnis était le constructeur de cette grande pyramide (Livre I, section 2), Diodore de Sicile écrit : « Ni les Égyptiens, ni les auteurs ne s'accordent sur les noms des constructeurs des pyramides : les uns les attribuent aux rois déjà nommés [Hermès, Surid, Chemnis, Chéops, Al Akim etc.], les autres à d'autres rois ». Selon Maqrizi : « On est d'accord ni sur l'époque de leur construction, ni sur le nom

de ceux qui les ont élevées, ni sur la cause de leur exécution »... Cependant, il est toujours question de certitude : c'est bien le pharaon Kheops à qui l'on doit cet édifice... Je prouverai et démontrerai la fausseté absolue de cette assertion débile...]. Ici on voit bien que ces « colons » égyptiens étaient des étrangers aux yeux des Babyloniens, et non le peuple fondateur. Ce qui va à l'encontre de la version de Diodore de Sicile selon M. Grimault.

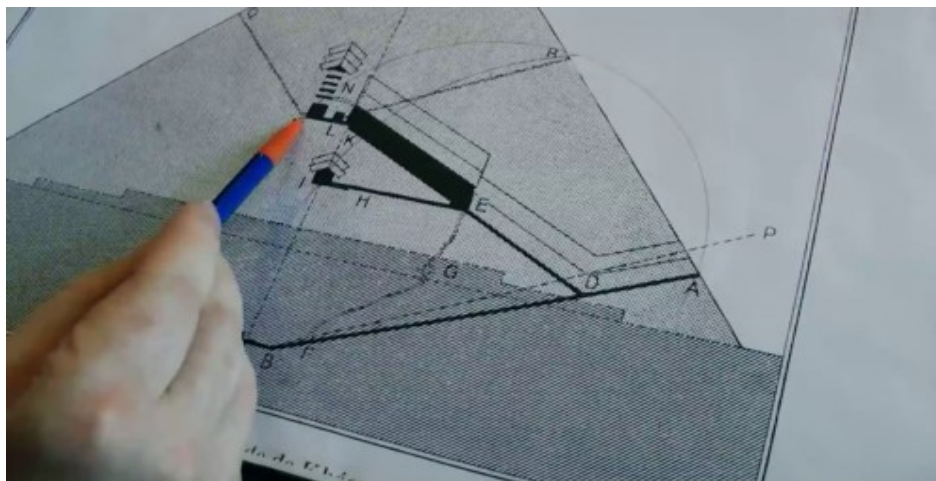
Le Livre 2 parle de l'Asie, dont les Assyriens et Babylone. Babylone est relativement récente, puisqu'elle ne fut fondée que vers -1600 par les Syriens Amorrites, détail que Diodore de Sicile mentionne. Je n'ai trouvé aucune mention de Diodore de Sicile parlant d'une origine égyptienne [quand je dis qu'il n,e sait pas lire !]. Quand bien même elle existerait, la fondation de Babylone n'a lieu que dix siècles après la construction des grandes pyramides. Donc, Diodore de Sicile ne dit PAS que les Babyloniens sont des Égyptiens émigrés [et donc, ce critique ignorant répand des calembredaines en accusant autrui de le faire : c'est pas beau, ça, Zoïle de petit calibre...]

En ce qui concerne l'interprétation contraire de M. Grimault, elle va totalement à l'encontre de ce qu'on sait des civilisations pré-dynastiques. Il serait peut-être plus prudent de se fier aux travaux de l'égyptologue Nicolas Grimal. On trouve les premières traces de peuplement en Égypte il y a entre 120.000 et 90.000 ans, et la première civilisation organisée il y a 45.000 ans. Le passage du néolithique à l'Égypte pharaonique n'est pas brutal, mais le résultat d'un long processus local, tout comme l'a connu l'Europe. Mis à part pour faire un amalgame entre Sumériens et Babyloniens, j'ai un peu de mal à comprendre la chronologie mise en avant par M. Grimault, c'est le flou total à l'écouter ... [on ne prête qu'aux riches : une fois de plus, on tente de me faire dire ce que je ne dis pas et que je n'écris pas... « Quand on veut noyer son chien, on dit qu'il a la rage ! », et c'est bien de la rage dont il s'agit : de la vôtre, qui est la marque avérée de l'incapacité qui est la vôtre]

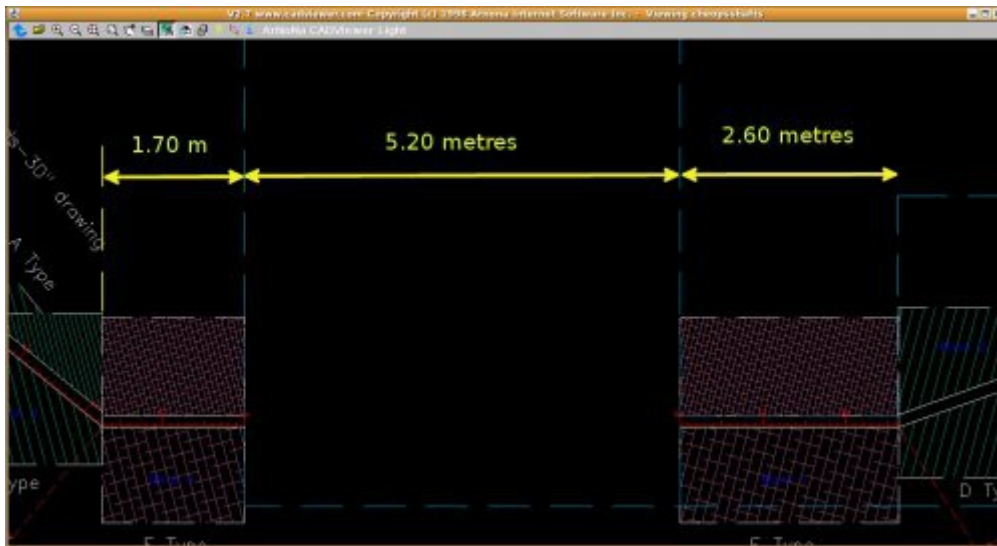
#####

00h 34' 20"

Pour ce qui est des couloirs (dits d'aération), on regardera ici et là (il montre la partie immédiatement attenante à la Chambre du Roi avant le premier virage). On s'apercevra que très curieusement ces portions-là mesurent un mètre exactement. Pourquoi ne le dit-on pas ?



Une de mes préférées, et des plus faciles à vérifier. Pourquoi ne le dit-on pas ? Tout simplement parce que c'est faux ! Les relevés des tunnels d'aération sont disponibles sur ce site <http://www.cheops.org/start.../cyberdrawings/cheopsshfts.html> (nécessite Java, mais fonctionne avec IcedTea). C'est le compte rendu du « Projet Upuaut », une des explorations des tunnels avec des robots.



Il est flagrant que les départs de tunnels ne font pas la même longueur. Donc, sans même chercher à savoir l'échelle, affirmer que les deux départs font un mètre de longueur est totalement FAUX, puisqu'ils ne font pas la même longueur... À moins que le mètre côté Sud et le mètre coté Nord aient une définition différente ? [là, la démonstration que l'on a affaire à un crétin absolu est donnée, et par lui-même évidemment, donc pas de réplique possible sur son crétinisme profond de menteur professionnel : en effet, comme vous le voyez sur l'image où l'on voit ma main, il est question des « conduits d'aération » de la chambre haute dont il est question, celle dite chambre du roi... Or notre nabot fleurit de présomptions aussi débiles que lui parle des investigations du robot Upuaut 2, qui furent menées dans les conduits d'aération de... la chambre médiane ! On voit le niveau de ce critique : non seulement il ne sait pas lire, mais il est quasiment aveugle ! Bonjour la confiance en ses critiques ! Il oublie même de savoir que lesdites investigations furent menées sous la tutelle de M. Rainer Stadelmann, l'égyptologue découvreur du fameux pyramidion dont il serait incapable de mesurer la hauteur ! Comme vous pouvez le constater, une fois de plus, le crétinisme mensonger a ses adeptes, qui ne reculent devant rien, pas même les plus grossières ficelles, et tout ça, non pour découvrir ce qui est vrai, mais parce qu'ils sont ulcérés que Grimault soit plus rapide, plus pertinent, plus sûr, mieux documenté, etc. et moins menteur et délirant qu'eux, ce qu'ils ne sauraient supporter... Ils croient s'arranger avec les faits ? Tant pis pour ces minus habens malades de jalousie morbide ! Et Irna qui accueillait « ça » sur ses pages, et propose même de faire suivre, « par amour de la vérité », sans doute ?]. En fait, il est facile de trouver la longueur des tunnels d'aération. Il suffit de zoomer sur le plan en ligne, ça apparaît en rouge. Sur le plan ci-dessus l'ajout en jaune est de moi.

On peut confirmer ces mesures sur le site <http://www.gizapyramid.com/measurements.htm> :

Northern shaft : Total length 113.61 (59.5), horizontal length 5.02 (2.63)

Southern shaft : Total length 102.25 (53.55), horizontal length 3.28 (1.72)

Je n'ai pas trouvé la mesure chez Petrie. C'est indiqué pour les passages de la chambre de la Reine, mais pas pour celle du Roi. Pour une mesure aussi facile à vérifier, je pense que le terme de mensonge n'est pas abusif [c'est exactement le terme qui convient : une fois de plus, effrontément, vous mentez !].

#####

00h 36' 39" :

Couloir descendant :

La hauteur c'est 1,17 mètres, et la largeur 1,04 mètres

En effet, on voit bien sur l'image que la précision est au centimètre, à 10 cm près bien sûr... À moins que ça ne soit un raté au montage... [non : c'est là photo qui manquait. Mais comme vous connaissez mieux que quiconque cet édifice sans y avoir jamais mis les pieds, je vous laisse

apprécier ceci, qui explique cela... Il existe bien des manières de trouver 1,17 m, en s'appuyant sur les dimensions externes de la grande pyramide ou sur une fraction de la coudée, par exemple : il y a le choix ! En effet, 1,17 m est le produit de la coudée par $\sqrt{5}$, soit $0,5236 \times 2,236 = 1,17074$ m. Nous l'obtenons aussi en divisant l'arête par l'apothème, soit $219,162 \text{ m} / 186,448 \text{ m} = 1,1754$ m. Nous l'obtenons encore en divisant le côté par la hauteur, soit $230,384 \text{ m} / 146,608 \text{ m}$, puis en multipliant le résultat par $\frac{3}{4}$, on obtient en effet 1,1785 m. Une autre méthode ? 3 coudées de 0,5236 m, multipliées par $\frac{3}{4}$, font aussi 1,1785 m. Quant à 1,04 m, ce sont en réalité 2 coudées, soit précisément 1,0472 m ou encore $\text{Pi}/3$, mais aussi la valeur proportionnelle d'une brasse, pour un homme évalué à 1 de haut].



#####

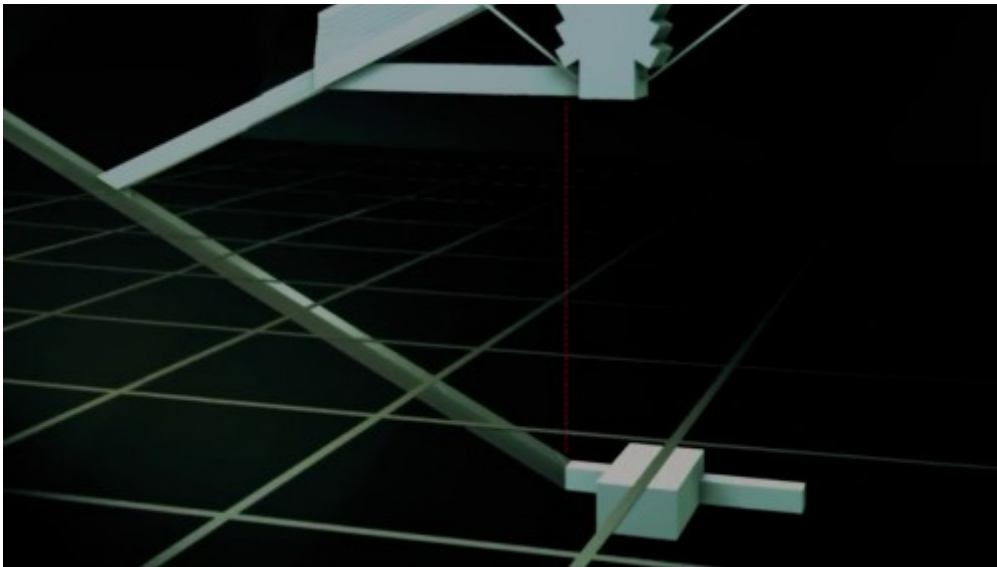
00h 38' 05"

... si ce n'est pour passer au couloir horizontal, dont on s'aperçoit que, là, le déhanchement, si je puis dire, qui fait une coudée est exactement au-dessus de ce déhanchement-là, qui passe d'une pente à une horizontale.

Le « déhanchement », ou marche :

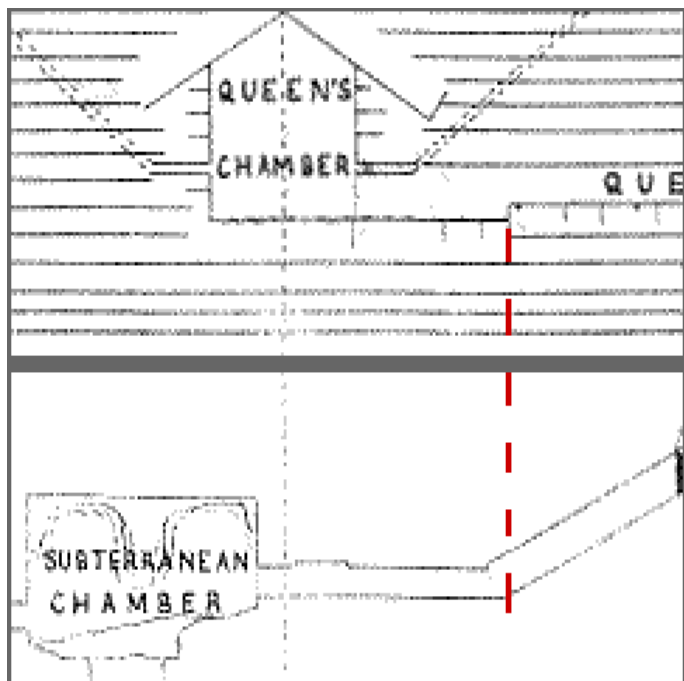


Et l'alignement affirmé :

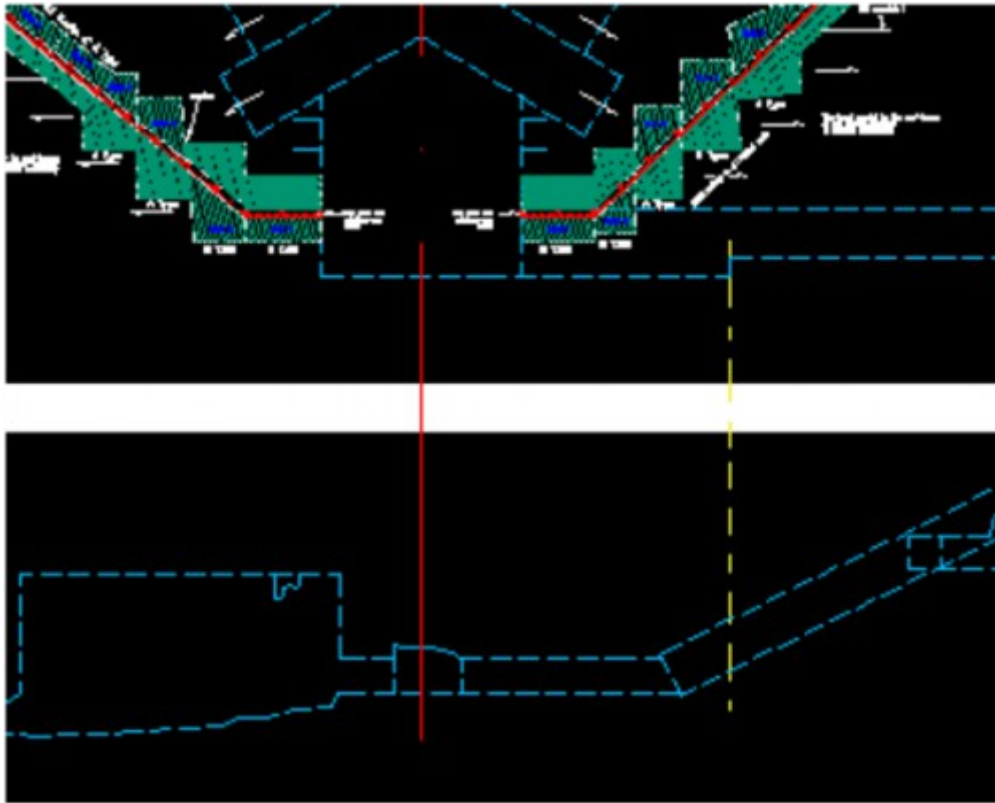


La marche mesure effectivement une coudée aux erreurs de mesure près de F. Petrie, ($50\text{cm} \pm 3\text{cm}$). Pour rappel, une coudée vaut environ 52 cm [non ! Pour rappel, une coudée de bâtisseurs vaut exactement 52,36 cm, à la capacité près en matière de précision métrologique et en raison de l'érosion possible]. Sa valeur varie légèrement selon les égyptologues, ainsi que l'époque, et ils ne s'appuient pas sur de la numérogie, mais sur des mesures concrètes. Ce point-là mériterait un sujet dédié, puisque M. Grimault met un point d'honneur à voir dans la coudée une version ancestrale du mètre et de rapports mathématiques... [ce que M. démontrera brillamment et modestement, comme à son habitude, et sans la moindre possibilité de torsion cette fois-ci ! Couic !] Mais l'objet de cet article est de clarifier des faits concrets, pas de rentrer dans une interprétation ésotérique de valeurs et de chiffres interprétables à souhait [heureusement ! On a échappé au pire ! Maintenant, vous savez que les Bâtisseurs préféraient l'ésotérisme à la perfection dans la conception et la réalisation de leurs édifices géants (ou minuscules)... Bien ! Quant aux chiffres interprétables à souhait, ils montrent l'ignorance crasse et profonde de ce critique, qui « pense » que l'on peut tout faire dire aux chiffres ou aux nombres ! Avec lui, on pourra donc discuter de l'intérêt d'un mètre d'une valeur moyenne de 97,6 cm, ou de 769 mm... C'est bien parti, la critique !]

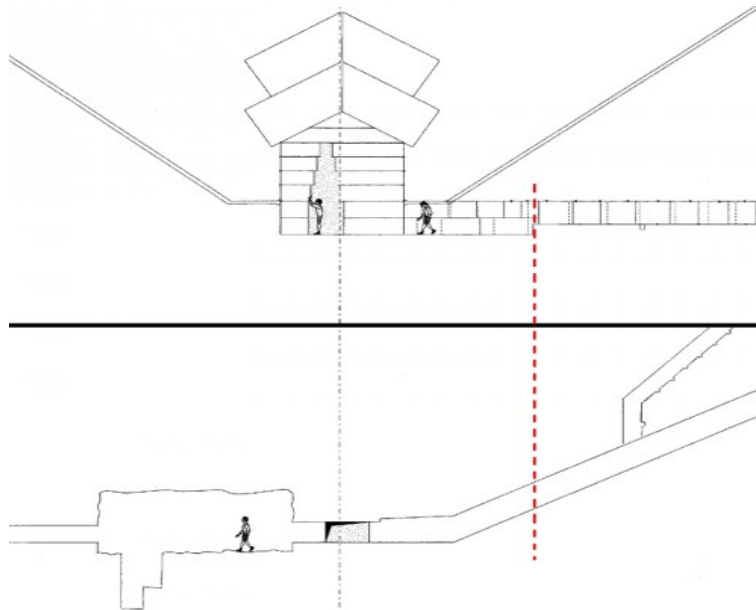
M. Grimault prétend utiliser un plan de Petrie, voir à 00h 17' 20". Je n'ai pas réussi à trouver dans les ouvrages de F. Petrie le plan que M. Grimault utilise. Par contre, on trouve celui-ci dans *The Pyramids and Temples of Gizeh*, paru en 1883, où on peut constater le même alignement (image ajustée) :



Mais, curieusement, sur des relevés plus récents, toujours issus de <http://www.cheops.org/start.../cyberdrawings/cheopsshfts.html>, l'alignement paraît soudain bien moins parfait.



On peut aussi s'intéresser à un plan reproduit par « khoufou », sur le forum ddchampo.com, qui s'appuie sur les relevés de Gilles Dormion et Jean-Patrice Goidin, censés être les meilleurs jamais faits, ainsi que sur ceux de Maragioglio et Rinaldi. Là non plus ça ne correspond pas :

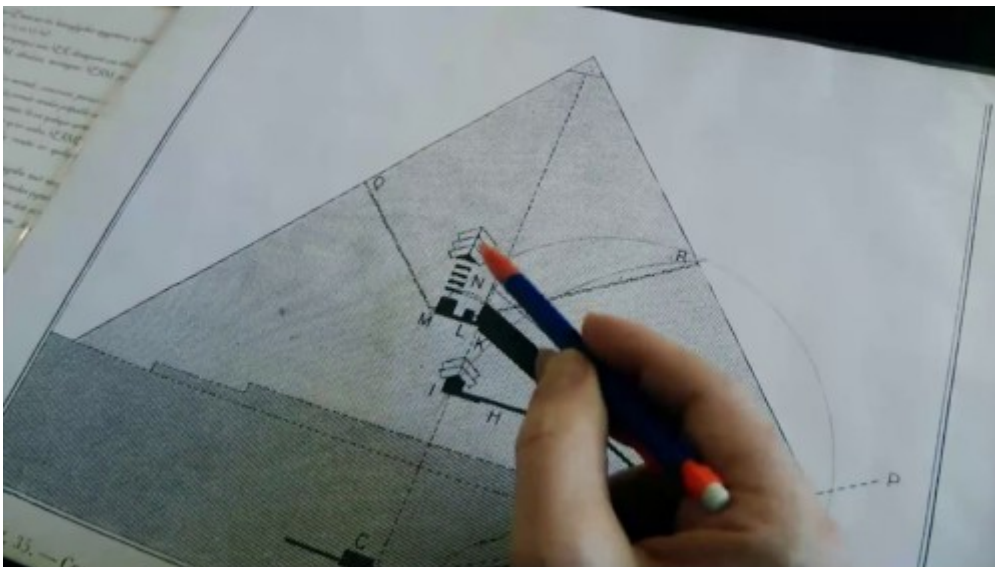


Que croire ? Des relevés de 1883, effectués par un perfectionniste ne disposant malgré tout que d'instruments relativement peu précis, ou des relevés modernes ? [il ne saurait en être question ! Mais indiquez nous quels appareils ont-ils été utilisés par le duo Vito et Celeste, car j'ai moi-même fais les relevés locaux, et – curieusement – ils ne « matchent » ni avec ceux de Dormion et Goidin, ni ceux de nos deux Italiens : comme c'est étrange ! Il faut avouer que je bénéficie d'un gros avantage : je connais la métrologie de la coudée et ses origines purement mathématiques sur le bout des doigts, d'une part, et les lieux en question d'une manière approfondie : en voici un exemple : il existe un endroit des parois internes de la grande pyramide, d'environ quatre cm carrés, qui sonne creux très clairement : je l'ai montré et fait entendre à certains, et notamment Patrice, et vous mets au défi de le situer sur un plan quel qu'il soit... En outre, les plans de M. Gilles Dormion, qui me les a confiés, sont susceptibles d'être rectifiés jusqu'à représenter ce qu'ils étaient lors de l'élaboration du projet, rien de moins !]

#####

00h 39' 05" :

Sans compter que là on a (dans la chambre de la Reine) un double chevron alors que là (dans la Chambre du Roi) il est triple.



Combien de chevrons composent donc le plafond de la Chambre de la Reine ? En fait, on n'en sait rien. John Shae Perring a percé une sape en 1837 afin de trouver la réponse, en vain. L'avancement des travaux est indiqué dans ce livre, mais j'avoue avoir été découragé par la longueur [mauvais lecteur, et paresseux ! On s'améliore sans cesse, ici !]. Le nombre de chevron est supposé être de deux ou trois, comme dans d'autres pyramides, mais sans aucune certitude. Selon Jean-Pierre Houdin, il n'y en aurait qu'un seul. Donc affirmer « il y a 2 chevrons » est de la pure spéculation. De la même manière, le nombre exact de chevrons au-dessus de la Chambre du Roi est inconnu. En conséquence, M. Grimault fait des affirmations totalement gratuites. À moins qu'il n'ait des sources introuvables ailleurs ? [c'est exactement le cas : comme quoi, sans réfléchir, vous trouvez le vrai !]

En ce qui concerne l'utilisation de granit et non de calcaire pour le plafond plat [jamais eu de granit dans la chambre haute ! En revanche, du granite, là, il y en a, et plusieurs milliers de tonnes], c'est tout simplement (d'après Jean-Pierre Houdin encore, qui est architecte avant d'être égyptologue amateur), parce que le calcaire n'aurait pas eu la résistance nécessaire pour enjamber les 5 mètres entre les murs [les 5,236 mètres, si cela ne vous écorche pas le bec-de-lièvre ! Alors, en début d'article – on se plaint de l'imprécision, et là, sans raison aucune, on « vole » 23,6 cm à la largeur de cette chambre ! Pitre, va !].

#####

00h 40' 32" :

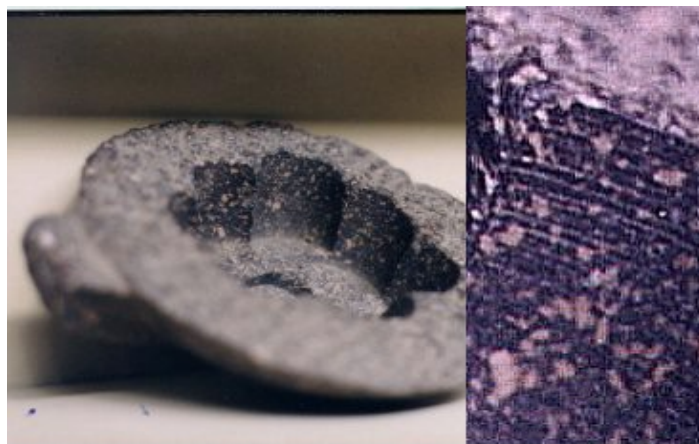
On a trois dimensions qui se télescopent et l'angle est parfait.

Exactement dans le coin, pourquoi pas. Encore faut-il le démontrer avec des mesures. Il n'en reste pas moins que ça contredit une autre vidéo de M. Grimault, où il visite la pyramide de Khéops avec Eric Gonthier, et constate à l'aide d'une équerre que si l'angle est proche de 90 degrés, il ne fait PAS 90 degrés. On peut voir le passage en question dans cette vidéo, aux alentours de 13:40 :

https://www.youtube.com/watch?v=wj_xEPOaFj8 ; Eric Gonthier déclare, en présence de M. Grimault : « Tout est d'équerre, à un ou deux millimètres près. »



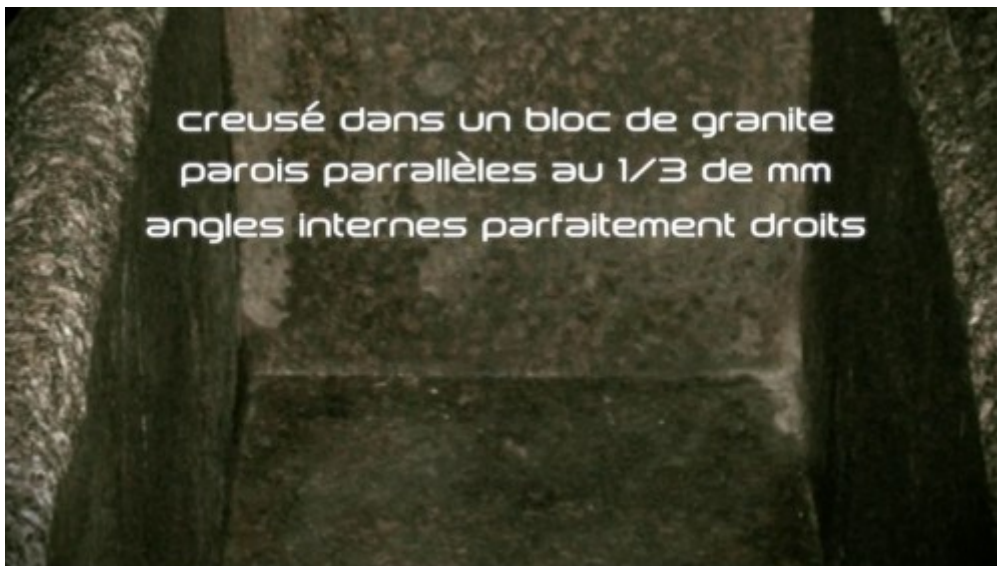
M. Grimault aurait-il la mémoire courte ? De plus, la mesure d'équerrage dans la vidéo en question n'est pas effectuée à la jonction des trois angles. Elle l'est à un endroit où le résultat aurait été paradoxalement plus facile à obtenir ! Si l'angle n'est pas parfait à la jonction de deux parois, peut-on raisonnablement penser qu'il le sera à la jonction de trois ? [j'ai déjà expliqué, au début de ma réponse, que je ne suis pour rien dans ces écrits ; que l'on cesse de m'imputer ce qui n'est pas de moi... Ceci dit, il est des endroits où la précision est extrême, et d'autres où les tremblements de terre plutôt que l'incapacité des réalisateurs a rendu imprécis ce qui a pu l'être...]. En ce qui concerne la réalisation, il existe des exemples d'objets inachevés et travaillés de la même manière :



Le sarcophage lui-même présente une trace de forage, consécutive à une erreur d'un ouvrier.



La précision semble être variable... Alors qu'à 00h 11' 52" elle est au dixième (de millimètre je suppose), la voilà au tiers de millimètre [comme dit plus haut, mais différemment ici : certains objets – dont le coffre – ont subi de graves déprédations, qui n'ont rien à voir avec leur aspect tels qu'ils furent achevés... Aveugle, mais sourd aussi, probablement !]



Les prises des mesures sont l'œuvre de Chris Dunn et ont été faites « à l'œil ». Je l'ai détaillé ici : LRDP : opus 2 ?. On trouve là encore facilement les relevés de Petrie. Les dimensions du sarcophage sont, d'après lui, assez irrégulières. Ça reste du beau boulot, mais on est loin de la précision annoncée par Jacques Grimault. On trouve une différence d'épaisseur de 0,22 pouces (5,6 mm) entre les épaisseurs des parois nord et sud, ainsi qu'une différence de 0,05 pouces (1,3 mm) entre les parois est et ouest [des pourcentages donneraient davantage l'idée de la précision ou de l'imprécision, mais c'est peut-être difficile pour ne pas se prendre les pieds dans le tapis].

Mention pour les mesures d'angle : « *The vertical planes all square with the horizontal ; but N. and S. planes cut E. and W. planes at 89° 47' at N.E. and SW. corners, and at 90° 13' at N.W. and S.E. corners.* »

Encore une fois, c'est du beau boulot. Mais la précision au pooyardième, on peut la chercher en vain. Calculé vite fait (à vérifier), ça donne une erreur d'alignement d'environ un centimètre entre les deux côtés les plus longs [soit même pas deux centièmes, n'est-il pas ? Et que faites-vous des atteintes dont a été l'objet ce coffre ? Même pas de statistiques ni de probabilités ? Demandez à M. Claude Genzling, architecte, ingénieur et polytechnicien, il se fera un plaisir de vous expliquer de quoi l'on parle].

#####

00h 43' 00"

Borchadt, lorsqu'il va à Abu Ghurab, il en fait un ouvrage. Est-ce que vous trouvez cet ouvrage dans une librairie ? Jamais.

Il faut croire que cet ouvrage est bien caché, puisqu'il n'est mentionné nulle part dans ses biographies... Complot ? Borchadt a écrit peu de livres, l'essentiel de ses travaux paraissant dans des revues telle que ZAeS (Zeitschrift für ägyptische Sprache und Altertumskunde, « Journal de la langue et de l'archéologie égyptienne »). Il est difficile d'être certain à 100% de quel livre M.

Grimault parle sans en savoir le titre [mais vous affirmez que Grimault joue avec les références ? Si vous aviez lu ses livres, à Grimault (empêchés de diffusion par le Gollum, sur lequel – c'est bizarre – vous n'enquêtez jamais), vous auriez appris de quel livre il s'agit, et ne vous fîtes pas une fois de plus donné en ridicule]. Il existe cependant un bon candidat, Das Re-Heiligtum des Königs Ne-woser-re (Rathures) édité en 1905 par Friedrich von Bissing, qui contient le résultat des fouilles de Borchadt du temple solaire de Niuserre à Abu Ghurab [c'est loupé !].

Donc non seulement il n'est pas « caché », mais comme il est épuisé il a été réédité par Thotweb au format numérique et est téléchargeable gratuitement. Donc effectivement, difficile de le trouver « en librairie »... par contre ça ne pose pas de problème particulier en bibliothèque. Voilà une affirmation difficile à vérifier sans savoir le titre du livre, mais qui présente les travaux de Borchadt comme tenus secrets. Complot des bibliothécaires associés aux égyptologues traditionnels et dogmatiques ? [une fois de plus, on remplace ce qui est clair tant en intention qu'en énoncé par des débilés qui tendraient à faire accroire que Patrice Pooyard – le seul scripteur de Gizeh 2005 – serait tenté par les niaiseries complotistes : stupidité supplémentaire de celui qui n'a d'autre argument, ni intellectuel, ni factuel : navrant recours à l'imbécillité ambiante]

#####

00h 43' 50"

On n'a jamais trouvé de dépouille mortuaire humaine dans quelque pyramide que ce soit. C'est un argument qui revient souvent pour discréditer la thèse du tombeau... C'est négliger 4000 ans de pillage, et ce dès la fin de l'Ancien Empire, où les tombes ont été systématiquement profanées et vidées. De plus, c'est faux. C'est rare, mais des restes humains ont été trouvés un certain nombre de fois, dont dans une des pyramides satellites de celle de Mykérinos. Frank Dörnenburg en dresse une liste ici.

Pour s'instruire un peu sur la fin de l'Ancien Empire, on peut par exemple regarder cette vidéo, ou se renseigner sur ce qui est appelé la "Première Période Intermédiaire" :

<https://www.youtube.com/watch?v=DssJeQP99Qw> [on perdrait son temps : ce que l'on ne vous dit pas, ni ici ni là-bas, c'est que ces dépouilles furent déposées à la sauvette, sans même prendre le soucis d'un quelconque catafalque ou boîte à ossements... C'est aussi ça, les mensonges égyptologiques : tout pour appuyer ce qui ne saurait être étayé par des faits incontestables et vérifiables... Qu'on nous explique alors ceci : on n'a pas trouvé de dépouilles mortelles de souverains ou de qui que ce soit dans la pyramide de Sekhemket à Saqqarah, dont le coffre fut pourtant retrouvé intact et scellé, mais vide, ce qui, pour un tombeau, est tout de même gênant...].

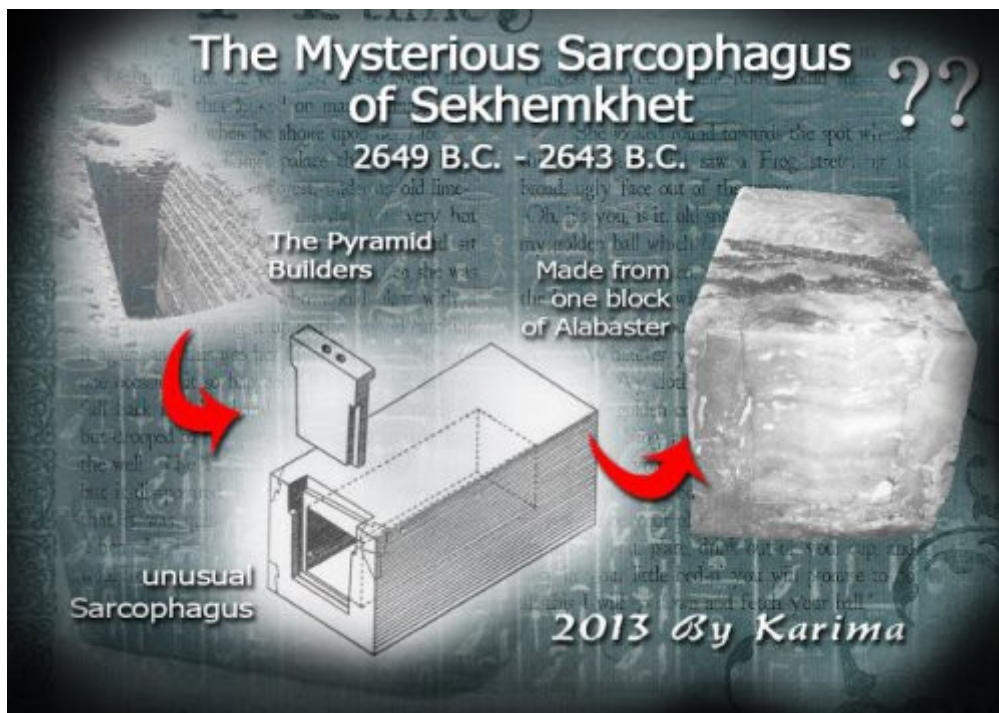
#####

00h 44' 00"

On a trouvé même des pyramides inviolées, lorsqu'on les a ouvertes on a trouvé le coffre fermé, et quand on a ouvert ce coffre il n'y avait personne dedans.

Quelles pyramides n'ont pas été violées ? Je ne trouve aucune information à ce sujet, bien au contraire ! [alors machin ne trouve rien, donc ça n'existe pas ! Allez, vite, à l'école : cours de rattrapage en épistémologie et méthodologie générale ! On croit rêver !] Ce qui a été trouvé inviolé c'est des tombeaux, en particulier dans la Vallée des Rois. Il faut reconnaître qu'un trou camouflé dans la roche est bien plus discret qu'une pyramide, et préserve la tombe de la convoitise des pillards.

Sauf une pyramide... Celle de Sekhemkhet, fils probable de Djoser, à Saqqarah, en 1954. C'est une pyramide à degrés inachevée, la deuxième construite en Égypte, et le règne semble n'avoir duré que 6 ans. Comment l'interpréter ? Mort brutale fort possible. On peut imaginer un scénario tel qu'une noyade, et le corps n'aurait pas été retrouvé... Certains égyptologues ne sont pas convaincus que la tombe n'ait jamais été violée. Le sarcophage est en albâtre, et on ne connaît qu'un seul autre sarcophage en albâtre parmi tous ceux retrouvés. L'albâtre étant une pierre tendre, sa réalisation a dû être rapide. Peut être même dans l'urgence. Ce sarcophage n'est pas décoré, et est unique en son genre, avec une trappe coulissante située à une extrémité. [alors expliquez pourquoi, par exemple, Bruchet affirme : « L'aménagement intérieur de la grande pyramide ne peut correspondre à celui d'un vulgaire tombeau. Elle n'est qu'un simulacre de tombeau », tout comme le baron Corneille de Paw, qui écrit : « Les siècles ont protesté, sans arrêt, contre les fausses destinations de tombeau attribuées aux grandes pyramides. » Ce sera paroles de (piètre) chercheur en bibliothèque contre chercheurs de terrain... dont moi, évidemment !]



L'article Wikipedia à ce sujet n'est pas mal du tout.

Il a donc été trouvé UNE pyramide inviolée, et non « DES pyramides inviolées ». De là à en tirer des généralités, c'est encore une fois de la simple extrapolation [c'est marrant, j'en ai bien plus que ça dans ma liste... Mais il est vrai que ça n'est pas celle qui plairait à l'officialité !].

#####

00h 45' 08"

Les blocs de parement (.....) il n'en reste pratiquement aucun de l'époque. Ceux qu'on voit face nord et face sud aussi bien ce sont des choses qui ont été remaniées et remises en œuvre au 19ème siècle, notamment lorsque la Reine Victoria est venue visiter les Grandes Pyramides.

La Reine Victoria, photographe amateur, semble avoir fait deux visites en Égypte, entre 1890 et 1892.

Dès 1883, Petrie décrit et mesure aussi bien les blocs de parements que le dallage. Donc affirmer que c'est une supercherie pour éblouir la Reine Victoria, qui ne visitera les lieux que des années plus tard, est là encore un petit arrangement avec la vérité [hélas, non ! Il suffit de demander aux autorités égyptiennes ce qu'elles durent faire pour accueillir Sa Majesté la Reine des Zanglais pour le savoir, mais il est peu probable qu'on trouve cela en bibliothèque !].

#####

00h 53' 45"

On n'a pas le plan de la Grande Pyramide, c'est volontaire de la part des bâtisseurs.

Probablement un des trucs les plus stupides... On n'a pas retrouvé de plan de construction. Faut-il en déduire qu'il n'en existait aucun ? Qui a les plans de sa propre maison, si sa construction est relativement ancienne ? C'est ridicule [ce qui est ridicule, c'est de prétendre qu'il y en ai eut un à coup sûr : ainsi, sur presque une centaine de pyramides élevées en Egypte, on n'en a retrouvé aucun ? Alors qu'on retrouve des passeports intacts là où à brûlé un avion de ligne (?) à 3 000° Celsius, sur de l'herbe pas même roussie ? C'est du même tonneau que prétendre que le grand sphinx aurait la tête de Kheops plutôt que celle de son fils Khephren, voyez ?]

#####

00h 56' 50"

On sait que du point de vue chimique il y a la polarité de la même manière. Le corps féminin représentant la partie acide, la partie basique étant donnée par le corps masculin.

On sort de l'Égypte, mais ceci nécessite une explication. Le pH sanguin normal est compris entre 7,35 et 7,45. Je n'ai trouvé aucun article médical qui fasse une différence entre hommes et femmes. Mais Jacques Grimault mélange le faux et le vrai [là encore, on m'attribue ce que je ne dis pas : qui parle de Ph sanguin ? Mon critique, ce Zoïle qui ne sait ni lire ni regarder (et donc pas critiquer valablement) ; je parle d'acidité chimique pour les humeurs génitales féminines et masculines ; rien d'autre ! Il tente très maladroitement de se rattraper ci-après]. Le pH vaginal est acide, entre 3,8 et 4,5. Le sperme est légèrement basique pour compenser, vu que les spermatozoïdes n'aiment pas trop ça [voyez ci-après : « le discours aurait un sens s'il était précis » !]. Pas un hasard si une éponge imbibée de citron est un contraceptif naturel

émoticône smile

On parle là d'un cas bien particulier, et le discours aurait un sens s'il était précis.

#####

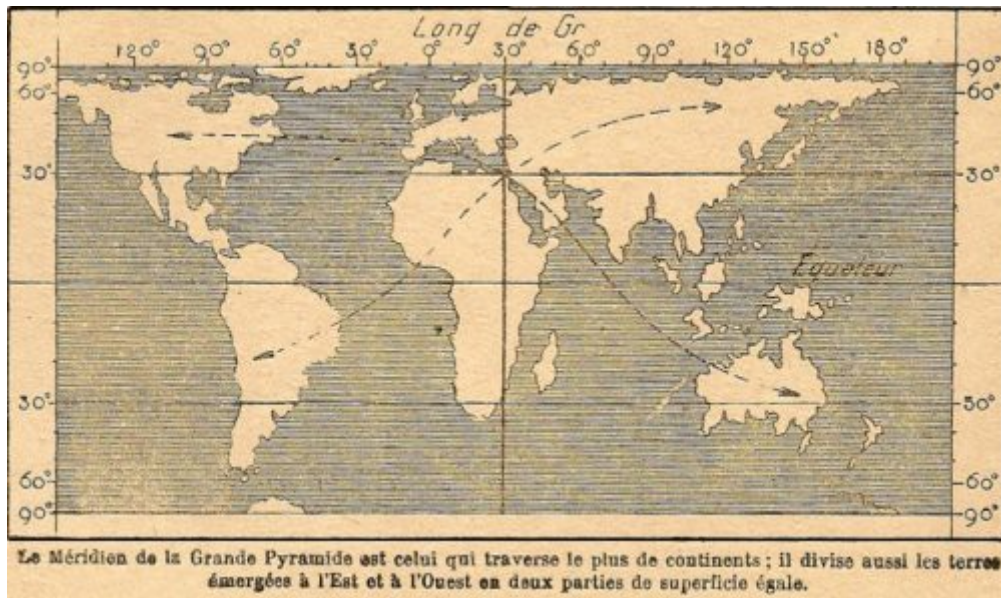
00h 58' 20"

Gizeh est le milieu du monde, et l'île de Pâques est l'extérieur du monde.

Cette notion de centre du monde n'est fondée sur absolument rien de sérieux. Pour Salvador Dali, c'est la gare de Perpignan. Pour d'autres, c'est La Mecque. Pour Roger Brunet, le centre des terres émergées est au Tchad, en plein Sahara, ou bien proche de Hawaï. Pour Alphonse Berget, professeur à l'Institut océanographique en 1912, le centre du monde est l'île Dumet, à une dizaine de km de Saint-Nazaire. Sa méthode de calcul mérite un coup d'œil

émoticône smile

Cette histoire de Grande pyramide au centre du monde vient de l'abbé Moreux. « La grande pyramide est sur le 30e parallèle, celui qui renferme le plus d'étendue continentale. Quant à son orientation, elle est d'une précision inégalée (il faut de savants calculs et des lunettes astronomiques pour déterminer le pôle céleste, différent du pôle magnétique terrestre, sachant que ce pôle se déplace en 26000 ans environ. »



Ça ne rappelle rien ? Irna a traité ce sujet ici : « La Révélation des Pyramides » : Au centre des terres émergées [super, cette auto-référence ! Plutôt catastrophique, mais je n'ai pas le temps d'y répondre ; ça n'en vaut pas la dépense, car c'est de même valeur et niveau que le ci-présent torchon !]

#####

1h 13' 00"

J'ai remarqué qu'il y a des pierres dans le sens de la gravitation et d'autres à l'envers. Soudain, tout s'explique



Plus sérieusement, c'est à mettre en relation avec la théorie de la pierre reconstituée chère à Davidovits. Selon celui-ci, le fait que les nummulites fossiles ne soient pas parfaitement disposées à plat dans les pierres serait le signe que ce sont des pierres artificielles résultant d'un mélange. On peut lire : « On trouve normalement ces restes fossiles en position horizontale dans les couches sédimentaires. »

On peut se référer à cet article concernant le calcaire du plateau de Gizeh :

<http://planet-terre.ens-lyon.fr/image.../Img231-2008-04-07.xml>, ainsi que trouver facilement d'autres photos où l'agencement des fossiles est loin d'être ordonné.



Quelques autres exemples de calcaires nummulitiques naturels où les fossiles sont dans tous les sens : <http://lithotheque.ens-lyon.fr/Lithotheq.../FormRech/page.php...>, <http://lithotheque.ens-lyon.fr/Lithotheq.../FormRech/page.php...> Biarritz, une ancienne colonie égyptienne ?

On peut également citer les analyses effectuées sur divers matériaux de construction en Égypte par Ioannis Liritzis. En particulier ce passage : « During a field visit to Cheop's pyramid (by one of us, C.S.), numerous shell fossils of nummulites gen. reaching a proportion of up to 40% of the whole building stone rock were observed. The observed random emplacement and strictly homogeneous distribution of the fossil shells within the whole rock is in harmony with their initial in situ settling in a fluidal sea bottom environment. » (...) « These homogeneous rocks are generated from the initial solidification during the diagenesis stage of the sedimentary process. Hence, the building rocks of the Cheop's pyramid are petrologically characterized as fossiliferous limestone with microsparite structure (one more point against casting), more or less marly, which is a very common soft rock type. »

Durant une visite sur le site de la pyramide de Khéops (par l'un d'entre nous, C.S.), de nombreux fossiles du genre nummulite ont été observés, dans une proportion atteignant jusqu'à 40% des pierres de construction. L'emplacement aléatoire, ainsi que la distribution strictement homogène des coquillages fossilisés dans la roche sont cohérents avec une origine dans l'environnement d'un fond marin. (...) Ces rocs homogènes proviennent de la solidification initiale durant la phase de diagenèse du processus sédimentaire. Et ainsi par conséquent les blocs de construction de la pyramide de Khéops sont de type calcaire fossilifère à structure microsparitique (un argument de plus contre la théorie du moulage), plus ou moins marneux, ce qui est un type de roche tendre très commun.

Il existe d'autres études contredisant la théorie de Davidovits, sans même parler des traductions très personnelles qu'il a faites de certains textes en hiéroglyphes, tels que ceux de la Stèle d'Irtysen ou de celle de la Famine, où il accompli la prouesse de voir une pierre artificielle dans un symbole représentant à la base du pain

[c'est super ! Il suffit de lire les articles de Wikipedia pour être un géologue chevronné et expérimenté : qu'attend Joseph Davidovits, ce minuscule docteur es-science, qui se hisse avec peine et déboires à la hauteur du Troll moyen qui me critique à travers (et de travers) le livre de Patrice Pooyard, et qui raconte n'importe quoi sur les géopolymère, avec lesquels à coup sûr il veut se rendre célèbre et se faire de l'argent (rangaine des Trolls). Ajoutons que les « traductions très personnelles » sont de Marc Davidovits, et non de Joseph Davidovits, et l'on aura compris l'idée générale du critique : dire du mal faute de pouvoir en faire... Élégant, tout ça ! Utile au genre humain, et ô combien nécessaire pour éviter à la vérité de tomber sous la coupe de tels affabulateurs !].

#####

1h 16' 05"

On se souvient dans le film, on voit le disque de Sabu, qui date tout de même de 3000 ans avant notre ère, c'était fait en schiste. C'est un matériau extrêmement difficile à travailler, on ne peut pas le choquer, il éclate, on ne peut pas l'abriter parce qu'on va trop loin trop rapidement.

Le disque de Sabu est en fait en « metasiltstone », pas dans un schiste aussi cassant que l'ardoise.

On peut lire un article concernant ce vase ici : <http://hallofmaat.com/modules.php...>

« Metasiltstone is similar to slate, but is more coarse-grained and has no fissisity or slaty cleavage, making it a solid rock that does not easily fracture along discreet planes when struck. The weak metamorphism of siltstone indurates the rock and increases the cohesiveness of the mineral grains (i.e. rock hardness), making the rock less susceptible to fracture during carving. This allows for fine detail and intricate shapes to be carved into vessels, statues, palettes, and other such objects. »

metasiltstone = siltstone métamorphisé

siltstone = roche sédimentaire à grain fin formée de limon (silt) consolidé

« Le metasiltstone est semblable au schiste, mais avec un grain un peu plus gros, et n'a pas de feuilletage ou de schistosité, ce qui en fait une roche solide, qui ne se fracture pas facilement le long de plans de schistosité lorsqu'on la frappe. La légère métamorphisation du siltstone a durci la roche et accru la cohésion des minéraux (c'est-à-dire la dureté de la roche), en faisant une roche moins susceptible de se fracturer à la sculpture. Cela permet de réaliser des vases, statues, palettes et autres objets avec une grande délicatesse de détail et des formes complexes. »

Exactement le contraire de ce que dit Jacques Grimault... [tiens, je dois parler en dormant, à l'insu de mon plein gré, vu que – pas plus qu'avant – je n'ai dit quoi que ce soit ! Mais on voit – comme ci-avant – qu'il suffit d'accuser pour que cela devienne parole d'évangile, ou plutôt, décret gravé dans la métastiltstone ! Crétinisme, quand tu le tiens !]

#####

1h 18' 30"

On trouve dans le Temple de la Vallée un bloc de diorite extrêmement, finement aplani. Mais tellement qu'avec les instruments on ne voit pas dépasser ne serait-ce que quelques microns.

Il faudrait confirmation que c'est vraiment de la diorite. Au vu des déclarations précédentes de M.

Grimault, on est en droit de se poser des questions concernant ses compétences en géologie [et vlan ! Le crétin récidive dans ses aberrations : il prend la géologie pour la minéralogie, et donc se prend les pieds dans le tapis, une fois de plus ! Que sait il de ce que je sais dans ces domaines ? Il ne m'a jamais rien demandé !]. Je n'ai jamais réussi à trouver la moindre analyse de ce bloc, je serais donc curieux de savoir ce qui fait dire que c'est de la diorite [bis repetita : il ne trouve rien, donc ça n'existe pas !].

En ce qui concerne « les instruments », la technique employée par Chris Dunn est d'être à contre-jour... L'œil humain n'est pas capable de voir aussi petit que « quelques microns ». Le terme est exagéré. Simple détail, bien sûr... [la question qui reste posée, entre des milliers d'autres de même importance, est celle-ci : pourquoi une telle exigence de précision ? Parce que les « dieux » le voulaient ? Parce que l'artisan était décidé à donner le meilleur de lui-même pour être admis dans la Douat ? A crétinisme, crétinisme et demi !]

C'est ça « *les instruments* », une règle de 30 cm avec l'aide d'une lampe de poche pour voir à contre-jour :



#####

1h 18' 45"

Mais frotter avec quoi ? Puisque la diorite c'est bien plus dur que l'émeri par exemple. Même technique que pour le schiste... Voir la page Wiki. Émeri est un terme générique, qui comprend des matériaux d'une dureté allant de 6 à 9, selon la composition. La dureté de la diorite est d'environ 7 ou 8. Donc c'est une affirmation fautive de plus, qui n'est valable que dans certains cas [comme il n'a jamais mis les pieds en Egypte, ce pied-plat, il décrète évidemment qu'il s'agit de la variété la plus tendre ; et hop : encore un mensonge enveloppé et prêt à passer pour une démonstration ! C'est comme ça qu'ils s'y prennent, chez Irna ! Plus c'est gros, plus ça passe !]. De plus, la photo montre une des triades de Mykérinos, et la légende informe qu'elles sont en diorite. Une affirmation foireuse de plus, elles sont en « grauwacke ». Le grauwacke n'est pas du schiste, c'est une erreur qu'on trouve sur beaucoup de sites. Le grauwacke est une roche sédimentaire (arénite) très faiblement métamorphisée, assez semblable au grès mais à matrice plus abondante [il suffit de copier Wikipedia pour être savant dans tout !] ; c'est la présence de cette matrice argileuse riche en chlorine qui lui donne sa couleur verte. Elle est généralement assez dure du fait de la présence de quartz abondant. Mais l'échelle de Mohs sert à mesurer la dureté des minéraux (quartz, diamant etc.) ; une roche, surtout si c'est une roche sédimentaire détritique, contient un mélange de minéraux, et surtout une matrice cimentant les grains entre eux, et c'est généralement cette matrice qui joue le rôle principal dans la résistance de la roche. On peut avoir un grès ou un grauwacke contenant des minéraux très durs, mais si le ciment est fragile la roche sera peu cohérente et donc fragile... Il existe des grès hyper-résistants, et d'autres qui se désagrègent facilement. Le grauwacke est généralement plus dur que le grès. C'est la même chose pour la diorite, elle est composée d'un mélange de minéraux de dureté différente [jolie, l'absence du pluriel !], on ne peut donc pas utiliser l'échelle de Mohs pour la roche elle-même. À noter par contre que c'est justement la dureté de ces roches, diorite et grauwacke, qui permet d'avoir un tel poli. Une roche plus tendre sera plus facile à sculpter, mais plus difficile à polir. A lire sur le sujet la page de Archae Solenhofen [même méthode que ci-avant : c'est donc la variété la plus tendre qui aura été sculptée, et non la plus dure, quasi impénétrable avec un ciseau d'acier trempé... Mais, bon, puisqu'il le dit, puisque Wikipedia le dit ! Malheureusement, c'est comme ça, sans rien connaître mais en répétant des âneries dignes d'Irna que se répandent les débilés, telles que les vôtres, par exemple... Ainsi, la triade dite de Mykérinos, est-elle correctement légendée chlorite, et non grauwacke, sinon, montrez les grains de quarts qui devraient s'y trouver et lui donner un aspect grenu (étymologie de granit, source de votre erreur de plus haut,

qui démontre que vos connaissances n'existent que par votre – mauvaise – lecture de Wikipedia, et qui démontre que vous êtes en recherche de scientificité, celle que vous déplorez ne pas posséder, et qui explique votre ton supérieur, même devant des personnes qui vous dépassent infiniment (M. Davidovits, que vous raillez abondamment sans rien comprendre à son travail ! Allez voir sur Wikipedia de combien ce brave et honnête homme vous dépasse !]



#####

1h 19' 40"

Les coffres du Sérapéum de Saqqarah :

Ce sont des coffres pour des bœufs. C'est-à-dire des animaux. On n'attend pas a priori qu'il y ait une telle exigence de perfection.

Légèrement méprisante sur ce coup-là... C'est pas des bœufs comme au Salon de l'Agriculture. C'est pour les bœufs Apis, incarnations terrestres du dieu Ptah, et les plus sacrés des animaux en Égypte...

Comme à chaque fois qu'il est question de religion, c'est a priori pas plus stupide que de construire une cathédrale ou une mosquée, ou vénérer une simple croix en bois, alors pourquoi s'en étonner ?

[là, je ne dirai rien, de peur d'exciter cet extrémiste du pseudo-savoir, ce tortionnaire des faits, ce dogmatique exalté et toujours déficitaire en savoir : n'ai-je pas assez d'ennuis avec ceux qui me taxent de nazi, d'antisémite, d'homophobie, etc. ? Mais je ne prête pas l'oreille ni l'œil à de pareilles sornettes... Tiens, le savant, il va m'expliquer pourquoi, du jour au lendemain, un certain Olivier Krasker-Rosen s'est mis à me faire une réputation d'antisémite, alors qu'il me vénérât à m'en lécher les chaussettes depuis quatorze ans, lorsque j'étais administrateur puis vice-président de l'association Atlantis (elle aussi détentrice d'une réputation d'antisémitisme et d'homophobie, mais qu'il continue à « administrer » - en vérité, à faire périr de tous côtés]

Pourquoi passer 20 ans ou 30 ans pour faire un poli pareil ?

D'où vient ce chiffre ?

On voit ensuite la fameuse statue de Louxor que Chris Dunn considère symétrique, malgré les preuves du contraire. Ce dernier cas a été abondamment commenté et contredit, par exemple ici :

<http://www.yokho.eu/lrdp/>

#####

1h 26' 00"

La solution des tubes en cuivre pour forer des trous n'est pas valide d'après Jacques Grimault :

Je mets au défi toutes les personnes qui prétendent cela de le faire tel que ça paraît en Égypte.

Ça c'est drôle, puisqu'un russe a fait l'expérience et arrive à des résultats très concluants ! Il a gagné quoi ? Denys Stocks l'a également fait [affirmation fautive : où sont les stries bien visibles en Égypte, mais absentes de ces carottages avariés ?]

L'affirmation de stries en spirale est à vérifier, cette image vient là encore de Chris Dunn, pour qui,

je le rappelle, la Grande Pyramide est une centrale électrique fonctionnant grâce au quartz. Celui-ci n'a pas utilisé les mêmes matériaux ni les mêmes techniques que ceux à disposition des Égyptiens. Il ne faut donc pas s'étonner qu'il ait un résultat différent. L'affirmation de M. Grimault en ce qui concerne les spirales vient d'une très mauvaise traduction de Petrie qu'il déclare avoir faite [faux : on me prête une nouvelle fois un dit qui n'est pas de moi... sale habitude des Trolls, qui va vite devenir un moyen de les repérer et de les identifier pour ce qu'ils sont : des trafiquants et des menteurs !]. Il n'en est nullement question dans le texte d'origine. Traduction d'un texte qui s'avère être en fait tiré du texte d'un livre de Graham Hancock, où ce pauvre M. Grimault mélange allégrement le texte de Petrie avec celui de Hancock émoticône smile

[caca boudin : je n'ai jamais lu un seul livre de ce terrible Graham Hancock ! Il va bien falloir que je me résigne à le faire, pour ne pas faire sans cesse mentir ces pauvres Trolls malodorants !] Voir dans les commentaires ici, en particulier lundi 4 août 2014 à 19h29, par CerberusXt et mercredi 6 août 2014 à 13h49, par Irna :



Version vestige archéologique.



Version expérimentation contemporaine.

Y'a comme un air de famille, non ?

Pour en revenir aux essais de perçage de Christopher Dunn, il en parle dans son livre *Lost Technologies of Ancient Egypt : Advanced Engineering in the Temples of the Pharaohs* (2010), voir page 321. On pourra s'amuser de constater que l'histoire d'amour avec Patrice Pooyard n'est pas nouvelle, voir la légende sous les photos

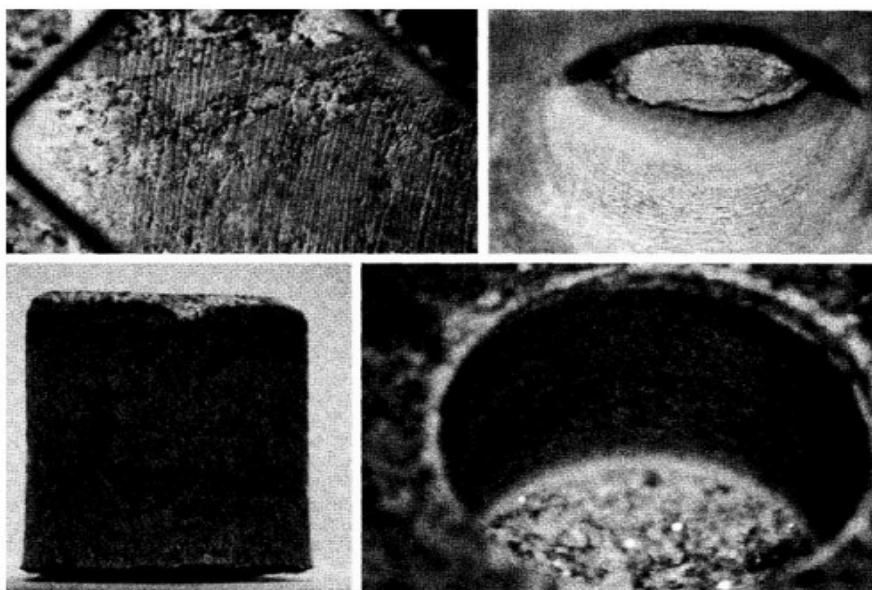


Figure 11.18. Top left: Drilled hole at Abu Ghorab (courtesy Patrice Pooyard). Top right: Close-up of drilled hole in the Valley Temple lintel block. Bottom left and right: Drilled hole and core using a copper tube and silicon carbide 80-mesh abrasive.

Alors que la technique présumée des Égyptiens était d'utiliser du sable, probablement ramassé au sol, Chris Dunn utilise du carbure de silicium de finesse 80, ce qui correspond à une taille de grain moyenne de 192 microns (0.19 mm). En utilisant un produit industriel homogène, il est normal qu'il obtienne un résultat tout aussi régulier. On est loin du sable égyptien, qui est un mélange de grains de taille et de dureté différentes. Voir ici : <http://varsable.canalblog.com/archives/2005/.../18/905542.html>, ou là <https://www.flickr.com/photos/43906932@N00/8383665318>.



#####

Au vu des quarante ans de recherche annoncés par M. Grimault, on ne peut que s'étonner du nombre d'inexactitudes qu'il énonce, parfois plusieurs dans la même phrase. Au point que tâcher de reprendre ces « inexactitudes » demande de vérifier et reprendre par moment chacune de ses phrases. A moins qu'il ne s'agisse parfois de mensonges grossiers ? Il est en effet curieux que tant d'années de recherche soient aussi facilement mises à mal par quelques heures de recherche sur Internet.

C'est d'autant plus surprenant que les réactions à LRDP ont été plus que critiques chez certains sceptiques. On aurait pu s'attendre à une nouvelle intervention un peu mieux documentée, et dépourvue d'éléments facilement réfutables, il devait bien se douter que des vérifications allaient être effectuées [je viens de rétablir le vrai en cette affaire, et cela démontre qu'une fois de plus, vous êtes prêts à écrire n'importe quoi – à l'arrachée, à l'esbroufe, au culot, à l'entrouloupe – pour convaincre les Zozos qui comme vous ne savent pas lire ni regarder que 1/ je dirais n'importe quoi 2/ afin de vendre ma soupe et obtenir quelque notoriété 3/ que je suis un grossier personnage malhonnête et insultant, incapable de répondre aux « critiques » etc.]. Ce qui n'empêche pas des énormités comme les conduits d'aération de prétendument un mètre de longueur (pour rappel 1,70 et 2,60 mètres) [si'l vous plaît, relisez plus haut ; ce débile confond les deux chambres – celle dite du roi avec celle dite de la reine – deux fois consécutives : une fois pour me dire que les « conduits d'aérations » - qui n'aèrent rien évidemment – n'ont pas la dimension que je leur donne ; une deuxième fois en disant que les investigations de robot Upuaut 2 y furent faites – il se pend une deuxième fois, le nabot !, les tours de passe-passe avec les 1,57 mètres du pyramidion (mesure contestée nulle part [et qui ne suscitent aucune réaction devant la preuve matérielle de la présence de la constante Pi, exprimée en mètres, son homothétie avec la grande pyramide de Gizeh et avec notre planète, etc. !], les citations de Diodore de Sicile interprétées à sa manière [qui n'étaient pas

celles que je citaient : on ne prêche qu'aux riches – bis repetita, gros cornichon ! –, les statues en diorite qui n'en sont pas, etc etc....

On est donc en droit de demander : M. Grimault, ne prendriez-vous pas les gens pour des truffes ? émoticône smile

, [Non ! Je vous prends, vous, pour un cornichon – voir ci-dessus – et les Lectrices et Lecteurs en général pour des personnes capables de détecter vos turpitudes dès lors qu'on les leur précise et explique, ce qui est désormais fait, à votre grand dam je le concède...

A présent, les voilà plus et mieux informés sur les méthodes approximatives – mais déclarées très sûres – des Trolls de votre acabi et de l'espèce d'Irma : vous n'êtes pas des critiques, vous êtes des Trolls de basse qualité, sans culture véritable (abus de Wikipedia et de Google), et sans autre capacité que vous attaquer à vos semblables (et c'est là un compliment que je vous fais) pour tenter d'exister à travers eux : vous ne vivez que par procuration, les Zorro du Web ! Et hop ! Une déculottée de plus !

Et si, d'aventure, votre montagne (de c.....) devait encore accoucher d'une telle souris, évitez de la clamer sur les toits ; ce serait au risque de passer pour encore plus ridicule que vous l'êtes, si cela se peut !

Chers Ami(e)s, qui avez confiance en la vraie culture et en l'existence du vrai, du juste et du beau, n'hésitez pas à exporter cet article partout où vous le jugerez... bon !

Merci et à très bientôt !